

Charte architecturale et paysagère pour le Pays carcassonnais



Diagnostic enjeux
comité de pilotage 15 octobre 2009



15, allée de Bellefontaine 31 100 Toulouse
Tél. 05 61 63 61 41 - Fax : 05 61 63 10 45
Email : contact@urbane.fr - www.urbane.fr

AMIDEV expert environnement Georges DANTIN

Les caractères architecturaux

Plan présentation

- Architecture : un art de bâtir
-> quelles questions aujourd'hui ?
- Installation et formes des villages : un héritage
-> quelles questions aujourd'hui ?
- Paysage : à côté de la présence de la vigne, une richesse faite de diversités
-> quelles questions aujourd'hui ?

Les caractères architecturaux



Bouilhonnac



Floure



Saint Denis



Floure Val de Dagne



Montréal



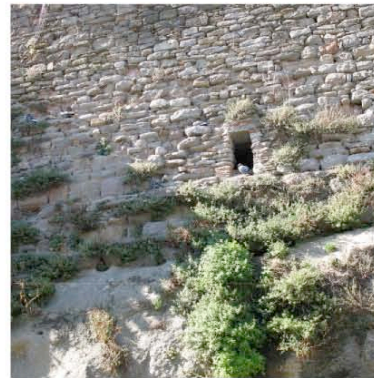
Villeneuve Minervois



Citou



Comigne



Rieux Minervois

S'installer sur
un sol

Les caractères architecturaux



Barbeira : vue depuis l'église et son belvédère, variation autour de la tuile canal.



Caunes Minervois : vue depuis l'accès ouest, importance des toitures de tuiles canal...



Villazel : depuis l'escalier de la tour, imbrication des volumes de toiture...



Castans : ferme des «lamas» couverture de lauze.



Lespinassière : lauzes sur habitation et sur annexes.



Saint Denis : toiture en ardoise épaisse travaillée en écaille de poisson.



Montolieu : couverture de lauze de pierres calcaire pour les capelles.



Laure Minervois : capelle à plan carré et couverture de lauze de pierres calcaires



Badens

Couvrir les édifices

Les caractères architecturaux



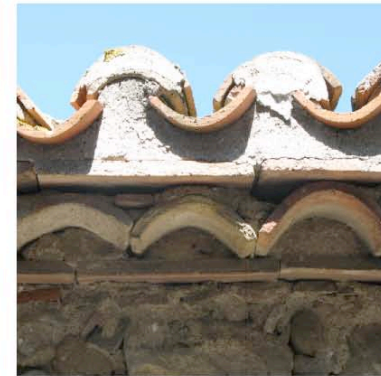
Bouilhonnac : le format des tuiles canal, leur pose, la charpente, permettent d'absorber dans le temps quelques déformations.



Conques sur Orbiel détail de rive et de faitage



Montclar détail de rive, de doublis et génoise



Montclar tuiles de doublis sur la sablière

Couvrir les
édifices de
tuiles canal
de terre cuite



Azille, domaine de Jouarres : toit à 1 versant pour les annexes agricoles bâties autour d'une cour.



Fournes : toit à deux versants pour cette annexe à cheval entre rue et jardin, toit à un versant pour l'appentis



Mas Cabardès : une majorité de toitures à deux versants dans le barry, sur la départementale un édifice avec ses quatre versants tient compte de la situation urbaine.

Les caractères architecturaux



Caudebronde la tuile mécanique plate dite de Marseille s'adapte aux pentes des versants couverts de tuiles canal ou de lauze, qu'elle a pu remplacer.



La Redorte, maison de l'entre deux guerre. La tuile de Marseille est cohérente avec cette architecture



Peyriac Minervois : petit édicule sur la place publique



Miraval Cabardés , Le Rouger : mise en oeuvre de tuiles mécaniques récentes.



La Tourette Cabardés : tuiles mécaniques et lauzes



Les Martyrs : architecture de «pavillon» et décor de rive accompagnant la toiture de tuiles mécaniques



Capendu : relativement exceptionnel tuiles plates vernissées pour la couverture de cet élément d'architecture d'un domaine.

Couvrir les édifices de tuiles de terre cuite

Les caractères architecturaux



Castans : un bel exemple de toit en lauzes, grandes dalles en rive près des murs, dalles de format plus petit pour le reste de la couverture.



Badens mise en oeuvre des lauzes calcaire vue de l'intérieur d'une capitelle



Cabrespine lauze, élément déposé toiture en réfection



Trassanel couverture d'une bergerie dans le village, les façons de faitage différent selon les cas.



Saint Denis mise en oeuvre d'ardoises irrégulières en écaille de poisson



Villanière : les pentes des versants sont les mêmes pour les lauzes et la tuile canal..incitant au remplacement progressif.



Villarzel couverture du four en lauze de pierre calcaire.

Couvrir
les
édifices
de lauzes

Les caractères architecturaux



Cuxac Cabardés l'ardoise régulière posée au crochet, conduit ici à traiter le faitage de l'édifice avec de la zinguerie.



Labastide Esparbairènegue docheton d'une maison XIX^e avec façonnage décoratif de l'ardoise



Lacombe , La Galaube L'architecture de cette vila de villégiature du début du XX^e siècle peut être cohérente avec l'utilisation de l'ardoise régulière



Roquefère couverture de l'église paroissiale



Blomac domaine, zinguerie, lucarnes accompagnent la mise en oeuvre de l'ardoise.



La Redorte église et clocher XIX^e, avec un façonnage particulier des ardoises en losanges.



Marseillette :combles à la Mansard.

Couvrir les édifices d'ardoises régulières

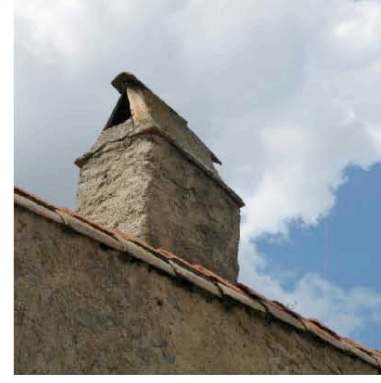
Les caractères architecturaux



Castans forme de cheminée avec toiture en lauze



Trassanel forme de cheminée avec toiture tuiles canal et tôle



Villegailhenc forme de cheminée avec toiture en tuiles canal



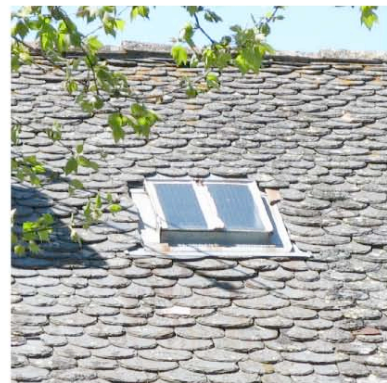
Marseillette épi de faitage en zinc et toiture en tuiles mécaniques de terre cuite



Moussoulens épi de faitage en zinguerie sur toiture ardoise de domaine XIX^e



Monze détail au niveau des faitage de terre cuite



Saint-Denis fenêtre de toit type «trou d'homme» pour faciliter l'accès à la toiture



Miraval, Le Rougé cépi de faitage en terre cuite, propre à des décors du début du XX^e siècle ou de la toute fin XIX^e



Laprade sur le corps de cheminée originel et maçonné, un système qui permet une réduction, et une protection de l'âtre.

Équiper la couverture :
cheminée,
prise de jour, prise
d'air et
d'accès

Les caractères architecturaux



Cabrespine génoise de trois rangs



Douzens réenduite, mais exceptionnelle par le nombre de rangs, à noter le badigeon qui la couvre et le décor de couronnement avec date.



Saint Couat 2 rangs de tuiles de confection plus récente, elles portent une façon d'entaille qui les distinguent.



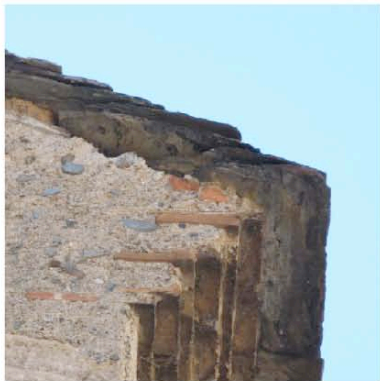
Azille corniche préfabriquée de terre cuite mi-XIX^e



Peyriac Minervois génoise avec carreaux de terre cuite



Rieux Minervois traitement d'angle urbain à base de carreaux de terre cuite, badigeonnée de chaux et formant décor de corniche.



Les Ilhes : génoise de tuiles et de carreaux avec débord de lauze



Roquefère Cubserviés : débord de lauze



Mas Cabardés débord de toit (rare) en bois, ici lié à un édifice à structure bois.

Éloigner
l'eau des
murs :
génoises,
corniches,
débords de
couverture

Les caractères architecturaux



Arzens assemblage de calcaires blonds et blancs, insertion de terre cuite.



Bagnoles : lit de grés plutôt gris avec insertion de pierre d'une autre nature (récupération ou réemploi?)



Limousis Marmorières : mélange de schiste fin et de pierre calcaire plus imposante.



Malves : assemblage de pierre calcaire



Villeneuve les Montréal exceptionnel assemblage de briques, galets pierre calcaire et terre



Roquefère : finesse des schistes



Marseillette mur mitoyen laissant voir les différents matériaux de construction : grés, calcaires, et terre crue



Moussoulens mur mitoyen faisant apparaître mélange de terre crue et de pierre calcaire



Villeneuve les Montréal : maison ossature bois, entre les colombages : remplissage en pisé (terre crue et fibres végétales).

Construire
les murs
avec les
matériaux
du pays

Les caractères architecturaux

Protéger,
enduire
les murs
de
façades



Bouilhonnac couleur chaude des enduits réalisés à la chaux et aux sables locaux



Bouilhonnac : parfois les différentes couches d'enduits se détachent des maçonneries de pierre qu'elles protègent



Villegly : les sables utilisés dans l'enduit le colorent.



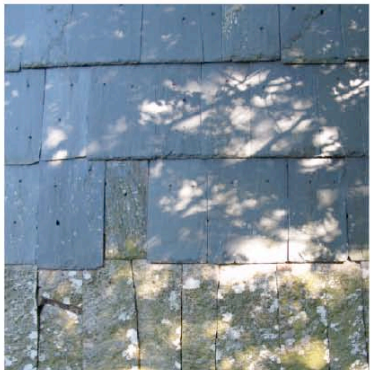
Floure : qu'il s'agisse d'habitations ou de chais les murs sont protégés par des enduits



Labastide Esparbairènegue : enduit à fleur résultant du lessivage de l'enduit par les intempéries.



Puichéric : la manière dont est taillé l'encadrement, témoigne de la prise en compte de l'épaisseur des enduits



Roquefère Cubserviés : selon l'orientation aux intempéries, les bardages de lauzes caractérisent une part des façades du Pays Carcassonnais



Villegailhenc : le bardage de lauzes peut s'installer en pignon comme ici, ou en façade principale, selon l'orientation à la pluie et aux vents dominants.

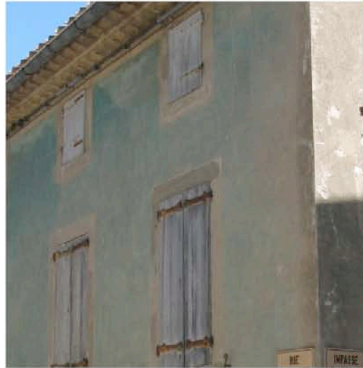


La Tourette : le bardage cet édifice situé sur la place entre dans la composition de la façade tout en protégeant du nord ouest.

Les caractères architecturaux



Azille : effet de soubassement, badigeon rosé sur enduit, répondent à la brique de l'encadrement, au rouge sang de la porte du chais.



La Redorte : colorant vert pour le badigeon de la façade principale de cette maison.



Villeneuve les Montréal : décor floral et façons dans le crépi de teinte grise de cette maison «relookée» au début du XX^e siècle



Azille : les badigeons de nombreuses façades portent les dates de leur réfection ici 1881. Les ocres sont d'origine locale.



Bagnoles : décor peint (au pochoir?) dans le badigeon et modénature marquant un pilastre à gauche de l'image



La Redorte : des décors de pierre pour les édifices les plus riches et savants

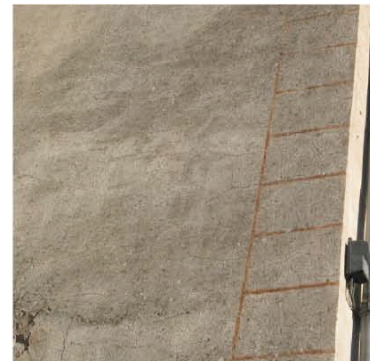
Décorer,
colorer les
façades



Bagnoles décor marquant les ouvertures sur une façade relookée au début du XX^e siècle



Puichéric : la couleur participe au marquage d'un soubassement ici en gris



Labastide Esparbairènnque : trace d'un décor de chaîne d'angle réalisée au badigeon et à l'eau forte

Les caractères architecturaux



Bagnoles porte de chais à couvre joint



Saint Couat d'Aude : composition pour les ouvertures de ce chais, la porte épouse l'encadrement en anse de panier.



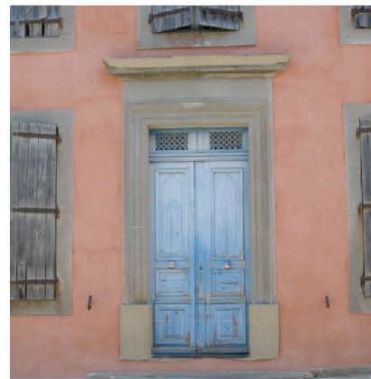
Saint Denis : menuiseries peintes pour cette porte d'annexe



Bagnoles : porte d'habitation fin du XVIII^e siècle



Trausse porte façonnée du XVIII^e siècle



Villazet porte à deux battants avec imposte, typique du XIX^e siècle

Entrer dans l'édifice : percer les portes, les fermer, les équiper



Trausse porte d'habitation à un vantail dont la façon s'apparente aux menuiseries XVII^e?



Rieux porte d'entrée à un vantail et à panneau.



Malves : moustiquaire ouvrant sur la rue, indispensable l'été pour filtrer l'air sans les insectes.

Les caractères architecturaux

Prendre le jour, filtrer l'air et la lumière, se protéger des insectes : percer les fenêtres, les fermer, les équiper



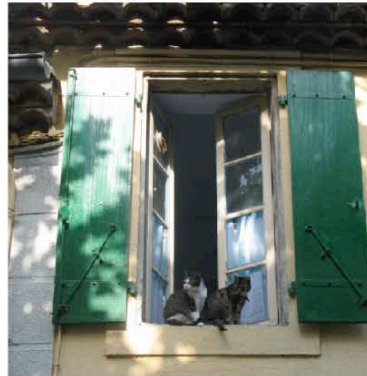
Les Ilhes : encadrement de bois



Montclar : façon d'encadrement et contrevents de planches étroites.



Saint Couat volet persienné repliable en tableau, encadrement pierre



Floure menuiserie de fenêtre XIX°



Azille : décor de terre cuite, lambrequin et store, correspondant à des éléments de la fin du XIX°



Arzens : fenêtre XVIII° à petits carreaux et à linteau courbe, encadrement de pierre.



Cabrespine fenêtre de grenier avec détail de protection du cadre bois par une lauze et pierre de repos pour les pigeons



Trassanel : ventilation pour une grange



Malves : dispositif de moustiquaire adapté au fenêtre

Les caractères architecturaux



Aigues Vives : pentures de volet



Les Ilhes Cabardès barreaudage et volet intérieur, fenêtre de demi-sous-sol.



Les Ilhes Cabardès pentures de volet



Aigues Vives dispositif de blocage de contrevent



La Redorte : arrêt de volet



Saint Couat d'Aude arrêt de volet

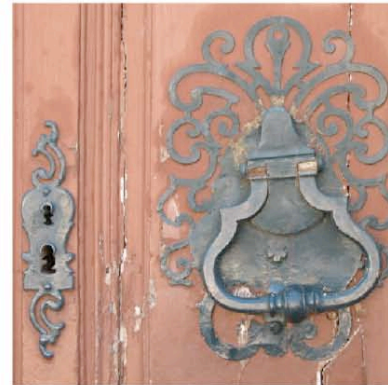
Construire
et
distinguer
avec des
serrureries
les portes,
fenêtres,
volets...



Caunes Minervois : heurtoir



Lespinassière : heurtoir et serrurerie

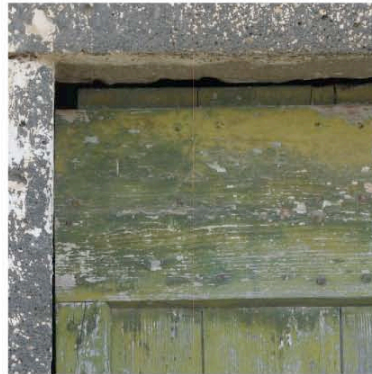


Rieux Minervois : heurtoir et serrurerie

Les caractères architecturaux



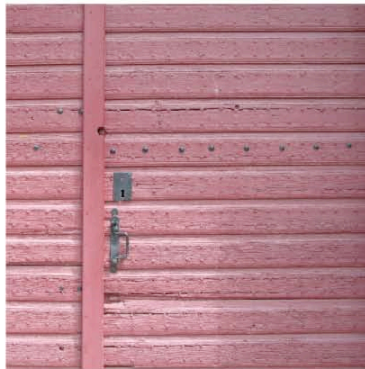
Cuxac Cabardés : porte



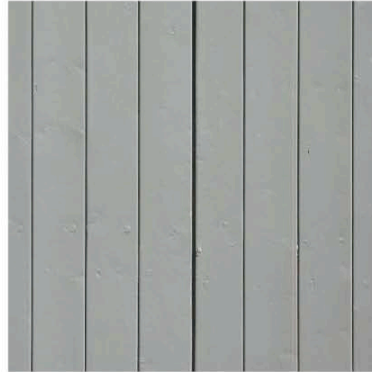
Homps porte de bâtiment du canal écluse



Laure Minervoïs porte de maison



Badens : porte de chais

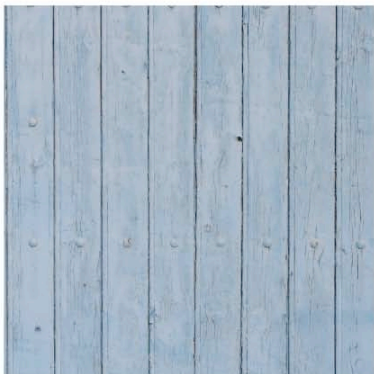


Caunes Minervoïs porte de maison



Les Ilhes Cabardés porte mairie

Colorer les
menuiseries...



Blomac porte de chais



Montclar : volets



Saint Couat d'Aude porte de chais

Les caractères architecturaux

Bâtir et
composer
pour
habiter...



Pépéux modèle de maison de ville sur trame étroite, habitat modeste



Alairac : trame étroite, habitat modeste, remise au rez de chaussée, pièce d'habitation à l'étage et grenier sous les combles



Trausse, à côté du domaine. Les menuiseries de porte, les arcs des ouvertures de fenêtre, la date au linteau de la porte témoignent de la date de construction.



La Redorte maison classique du XIX^e, maison de faubourg organisée le long des axes principaux



Moux, en extension de village, dans les faubourgs, parcelles plus vastes organisant des jardins sur la rue



Caunes Minervois : si la maison témoigne de traces médiévales, elle a été «relookée» dans le courant du XIX^e. Les décors et les enduits en témoignent encore



La Redorte : modèle de villa propre à l'architecture de l'entre deux guerres



Villalier : maisons en bandes des années 1970, témoignant des recherches sur les formes d'extension



Ventenac Cabardès : maisons mitoyennes contemporaines, en bois au pied du château, alignées sur un mur et ouvertes sur un passage

Les caractères architecturaux



Douzens chais



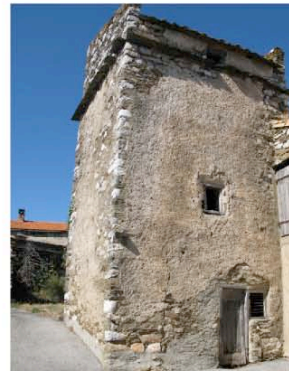
La Redorte chais



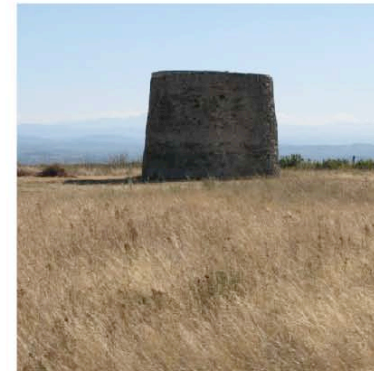
Saint Couat chais



Saint Frichoux : une ancienne épicerie et son logement. L'activité commerciale produit aussi une architecture.



Limousis Marmorières : un pigeonier dans le hameau



Limousis moulin à vent, témoignage de la transformation des céréales. La réhabilitation d'un édifice existe sur le territoire.

Bâtir et
composer
pour
abriter les
activités...



Broussès et Villaret : ancienne usine de trituration de tissu. L'eau façonne aussi les activités.



Moussoulens : cave coopérative. Presque chaque commune possède une cave coopérative à l'architecture contemporaine expressive.



Saint Denis : coopérative fromagère reconverte partiellement en équipement public.

Les caractères architecturaux



Citou chapelle Saint Jean bien que remaniée au XVII^e, elle date du XII^e et est héritière de l'édifice carolingien cité en 791.



Rieux Minervois église Sainte Marie édifice singulier par sa forme, par la richesse de ses sculptures attribuées au maître de Cabestany



Villeneuve les Montréal : clocher mur de l'église



Azille, mairie, bâtiment correspondant à un modèle décliné sur de nombreuses autres communes à la toute fin du XIX^e siècle,



Cabrespine mairie, un bâtiment qui ressemble aux autres édifices du village avec une rigueur plus affirmée dans la composition



Puichéric, une mairie neuve, en dehors du bourg ancien, des espaces publics à caractère routier



Aigues Vives, mairie et école se partagent cet édifice début XX^e.



Comigne derrière la mairie, les salles de classe développent un vocabulaire architectural développé de la toute fin du XIX^e à l'entre-deux guerres dans une version décorative : briques, faïence, bois ouvragés

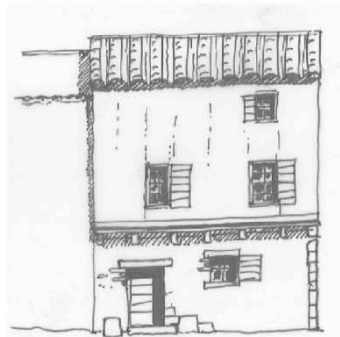


Peyriac Minervois : Foyer des Campagnes, une architecture et un programme qui s'inscrivent dans une pensée sociale et un mouvement moderne «classique» qui se développent localement au début du XX^e siècle,

Bâtir et composer pour abriter la vie publique et les activités communes

Les caractères architecturaux

Recomposer la ville sur elle-même les édifices témoins des évolutions de l'art de bâtir...



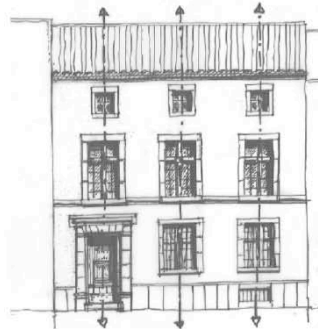
Montréal extrait ZPPAUP Jean Rémi Nègre architecte MAISON MÉDIÉVALE



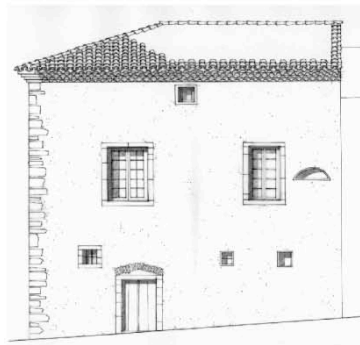
Montolieu extrait ZPPAUP agence Urbane et E Lavigne architectes MAISON MÉDIÉVALE



Mas Cabardès maison à pans de bois



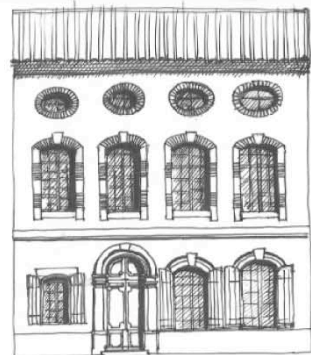
Montréal extrait ZPPAUP Jean Rémi Nègre architecte MAISON XVII°



Montolieu extrait ZPPAUP agence Urbane et E Lavigne architectes MAISON XVII°-XVIII°



Mas Cabardès construction de 1663.



Montréal extrait ZPPAUP Jean Rémi Nègre architecte MAISON XVIII°



Badens maisons datées du XVIII° sous le château



Saint Couat domaine fin XVIII° début XIX°

Les caractères architecturaux

Recomposer la ville sur elle-même les édifices témoins des évolutions de l'art de bâtir...



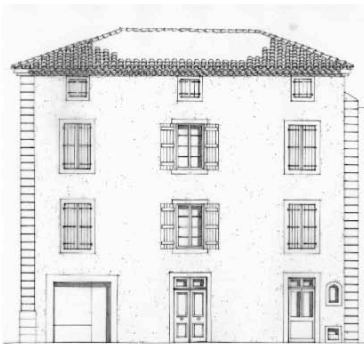
Montolieu extrait ZPPAUP agence Urbane et E Lavigne architectes MAISON XIX° 1 travée



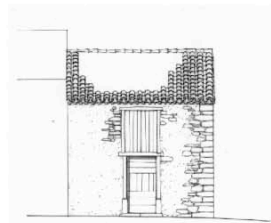
Montréal extrait ZPPAUP Jean Rémi Nègre architecte MAISON XIX° 3 travées



Sainte Eulalie maison à une travée



Montolieu extrait ZPPAUP agence Urbane et E Lavigne architectes MAISON XIX° avec boutique



Montréal extrait ZPPAUP Jean Rémi Nègre architecte MAISON XVII°



Blomac chais



Lacombe villa de villégiature FIN XIX° début XX°



Rustiques maison année 1930



Conques sur Orbriel pavillon des années 1950-60.

Les caractères architecturaux



Barbeira Depuis le belvédère du parvis de l'église



Capendu Depuis le belvédère au nord de l'église



Trassanel depuis le parking de randonneurs

Et aujourd'hui?
Fonctionnaliser
la couverture
des édifices
anciens
existants ?



Capendu depuis l'espace public sous l'église



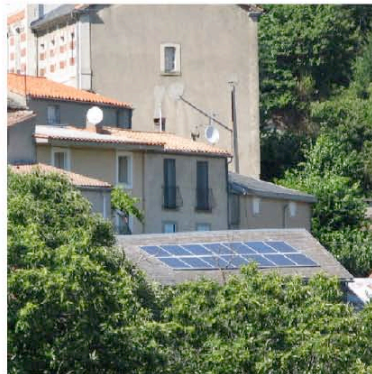
Limousis Marmorières dans le hameau, près d'un des pigeonniers



Puichéric sur la place publique



Barbeira sur la rue principale



Lespinassière sous la mairie



Villeneuve Minervois dans le village

Les caractères architecturaux



Labastide Esparbairènegue couverture en tôle métallique d'un appentis



Labastide Esparbairènegue tôle ondulée en fibro ciment sur constructions dans le village



Pradelles Cabardés modules de tuiles béton plates noires



Castans hameau de Lavialle tuiles béton plates et noires



Mas Cabardés bardeau bitumé ou shingle pour cet auvent rapporté sur une porte d'entrée.



Roquefère tuiles canal de terre cuite «neuves»



Roquefère tuiles romanes

Et aujourd'hui?
Couvrir
l'existant avec
des matériaux
contemporains?

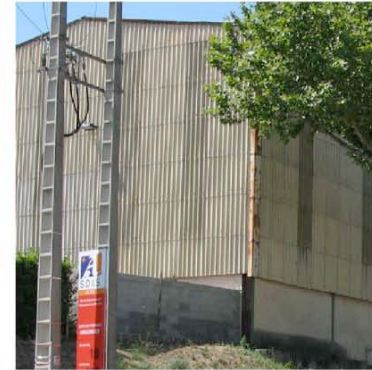
Les caractères architecturaux



Roquefère tôle ondulée en fibro ciment ondulé pour ce bâtiment d'élevage



Rieux Minervois bardage métallique sur un des bâtiments récents de la cave coopérative



Caunes Minervois bardage métallique sur le centre de secours et d'incendie départemental



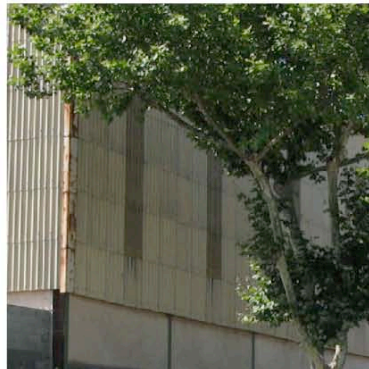
Laprade bardage de planches de bois horizontales pour cette maison en cours de chantier



Lacombe : murs en rondins de bois pour cette maison en cours de chantier



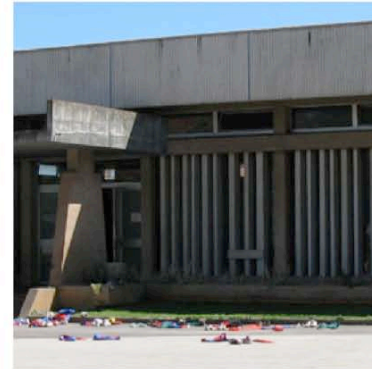
Ventenac : traitement des murs extérieurs et des menuiseries en bois pour ces logements contemporains



Cuxac Cabardés : bardage de plaque de ciment



Laprade : bardage de plaque de ciment



Pépieux : salle des sports et mise en oeuvre du béton, coffré, coulé, brut...

Et aujourd'hui?
Construire du
neuf avec les
matériaux
industriels
contemporains :
tôle, parpaing,
béton...

Les caractères architecturaux



Azille maison à la façade «décroutée»



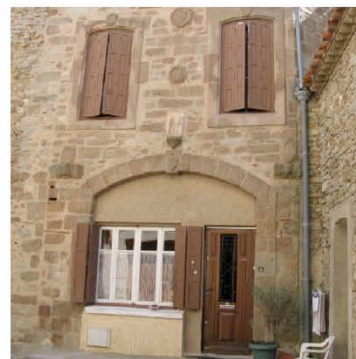
Rieux Minervois reprise d'enduit de façade dont l'épaisseur et les finitions amoindrissent la qualité des détails préservés.



Puichéric : les apports d'équipements «bruts» en façade



Saint Couat : reprise d'ouvertures en rez de chaussée et changements des menuiseries de portes et de fenêtres



Pépieux : reconstitution d'ouvertures à l'intérieur de cet encadrement ancien.



Rieux Minervois : mise en retrait et reconstitution d'ouverture de porte derrière cet encadrement daté du XVI^e siècle.



Laprade : installation d'antenne



Marseillette reprise et modification d'ouverture et remplacement de menuiserie



ournes Cabardés : reprise ou création d'ouverture : encadrement, menuiseries, volets roulants...

Et aujourd'hui?
Sait on
préserver l'art de
bâtir d'hier?

Les caractères architecturaux



Saint-Couat : maison de construction récente



Villeneuve Minervois : maison de construction récente



Cuxac Cabardés, Cazelles : ensemble de maisons de constructions récentes



Moux : maison de construction récente à l'entrée ouest de Moux



Trassanel : maison en perpétuels travaux



Castans hameau de Laviolle bâtiment des années 1970.



Homps : résidences fermées de loisir à proximité de l'étang de Jouarres.



Pépioux : abri de jardin en bois à proximité de la partie agglomérée

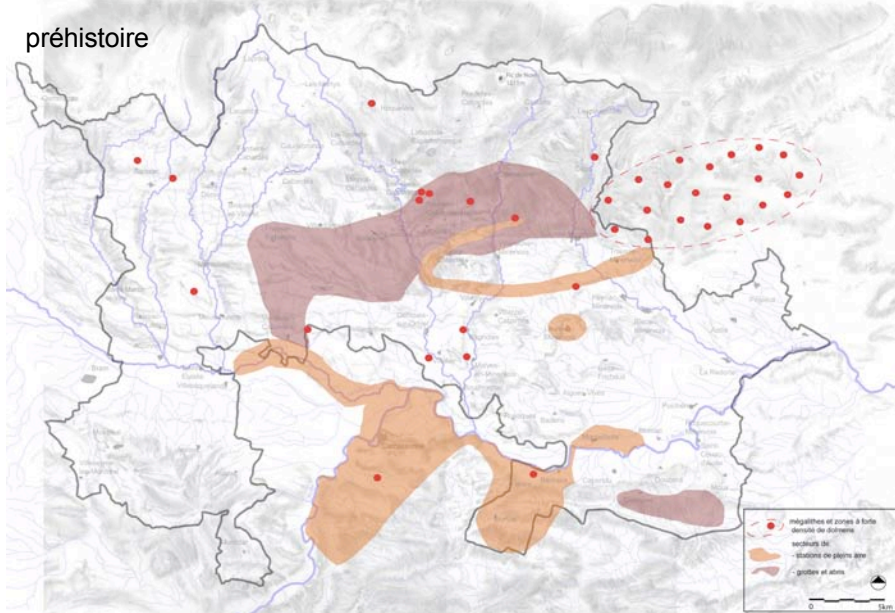


Sallèles : bâtiment à vocation agricole

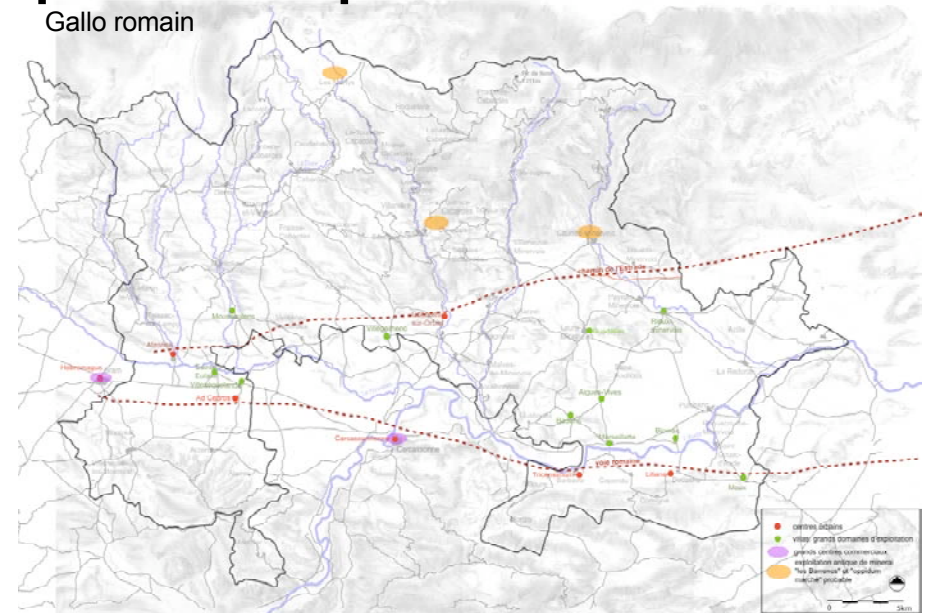
Et aujourd'hui?
Quel art de bâtir
léguer demain ?

Un territoire occupé et exploité

préhistoire

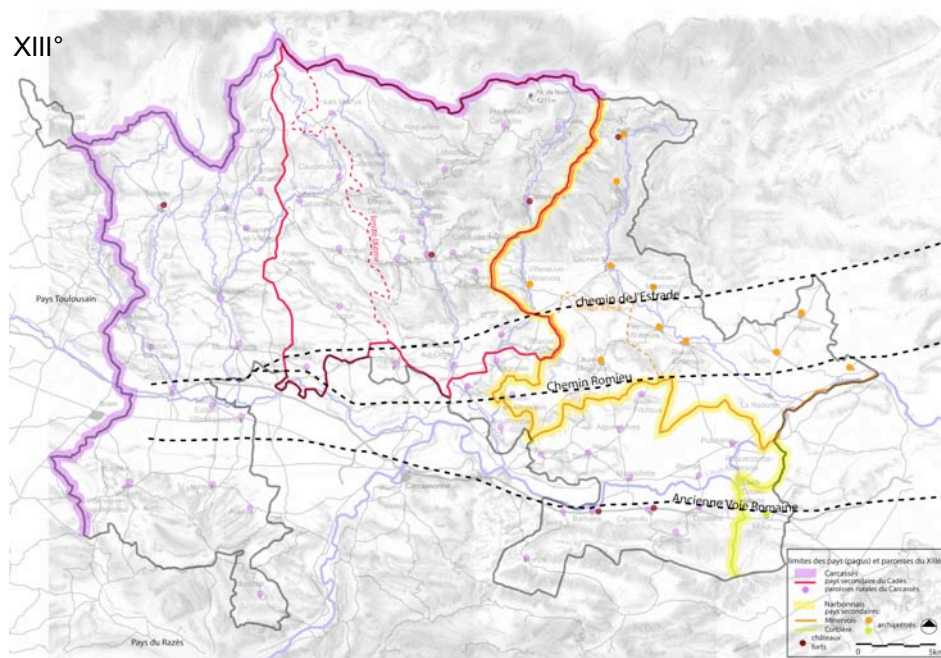


Gallo romain

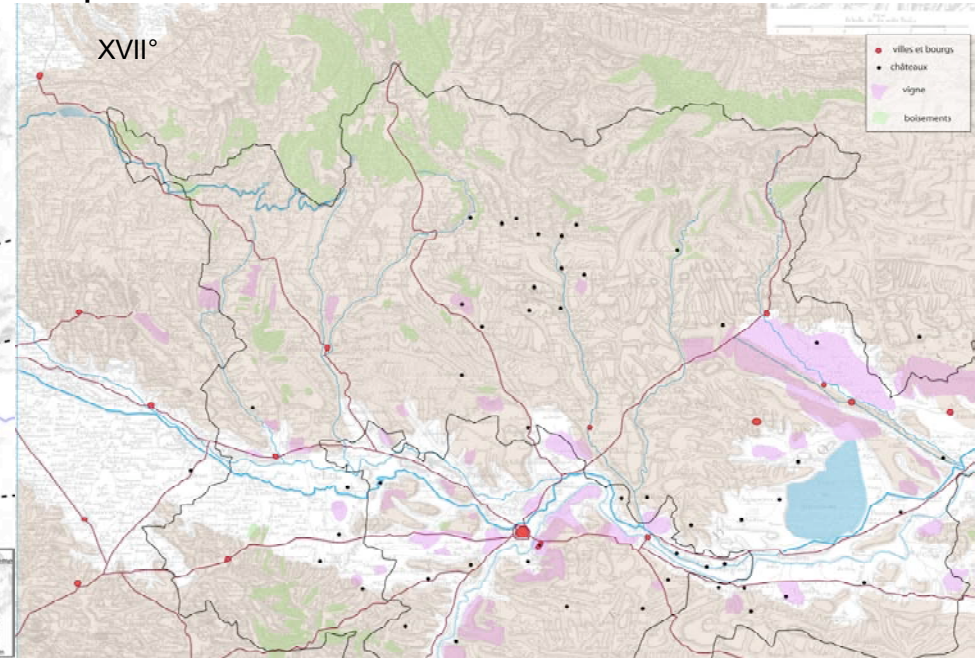


Le résultat d'une histoire -> les différentes étapes de l'évolution

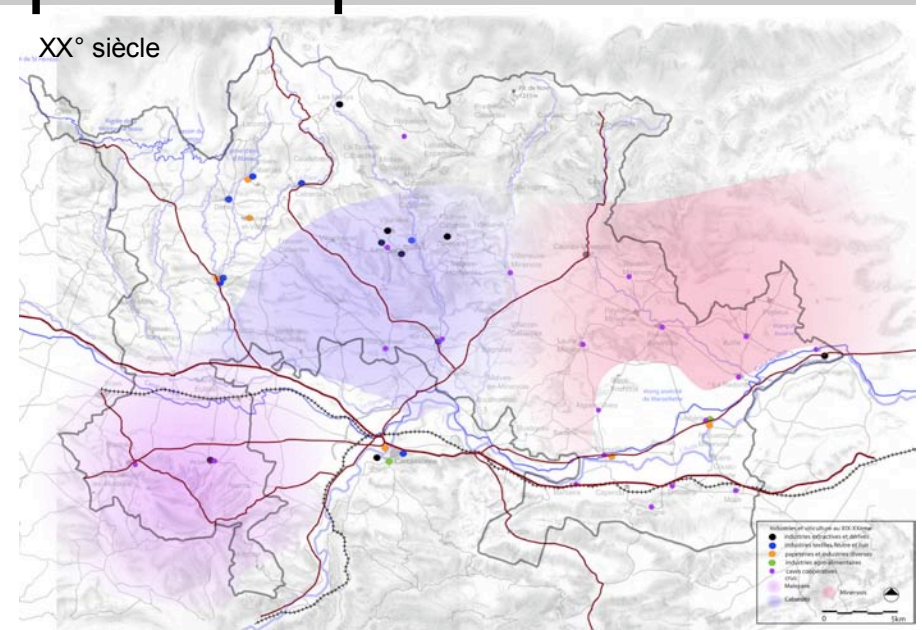
XIII°



XVII°



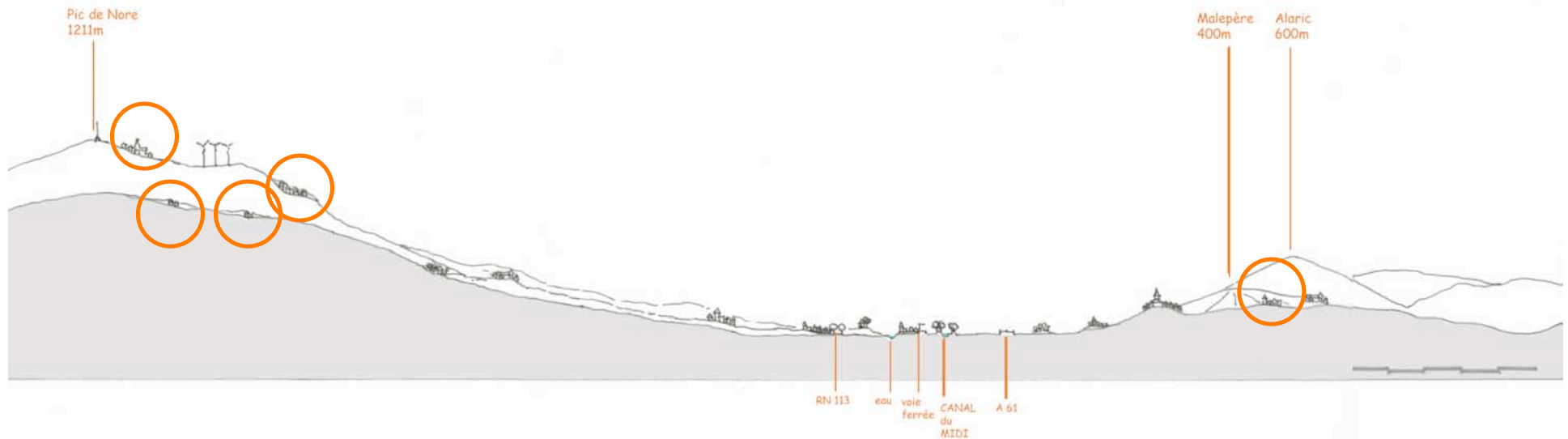
Un territoire occupé et exploité



Les caractères urbains : la topographie



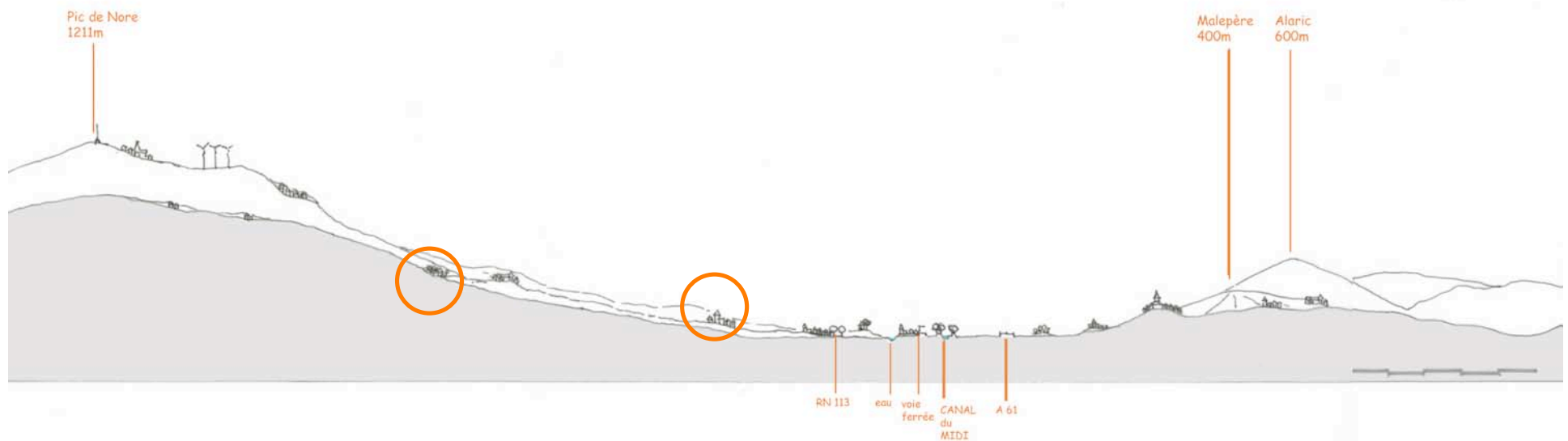
Les villages calés contre le relief



Les caractères urbains : la topographie



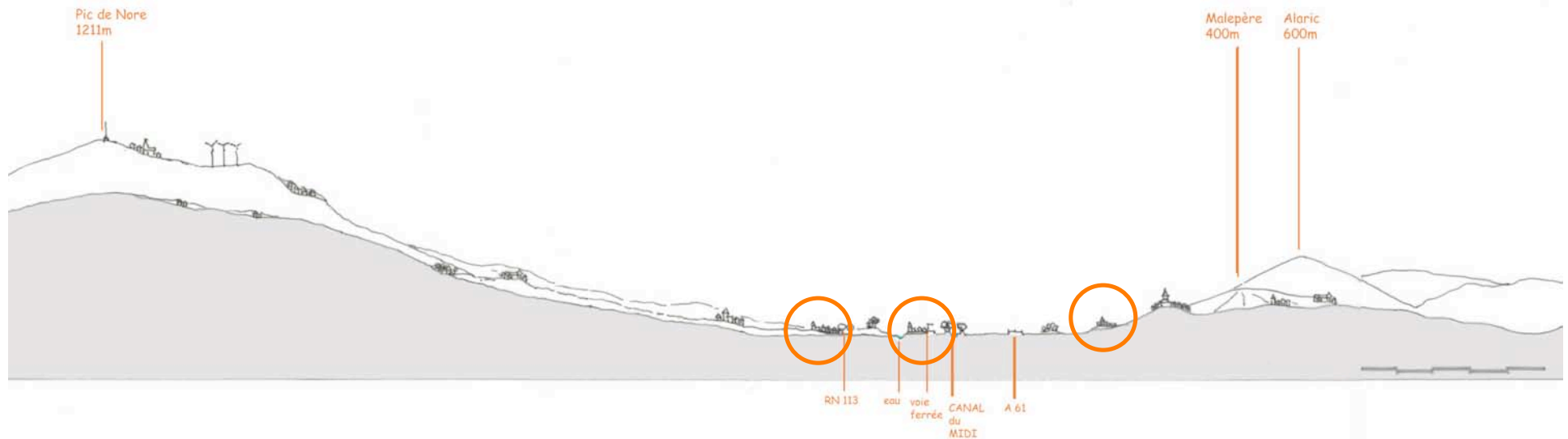
Les villages à flanc ou au fond de vallée



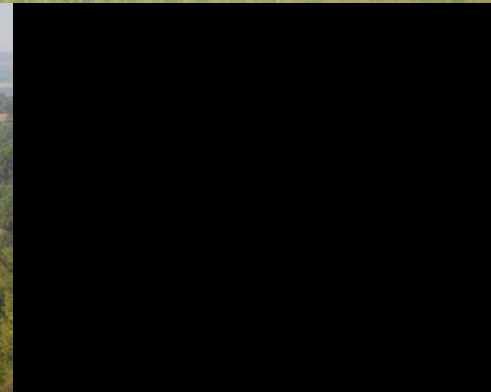
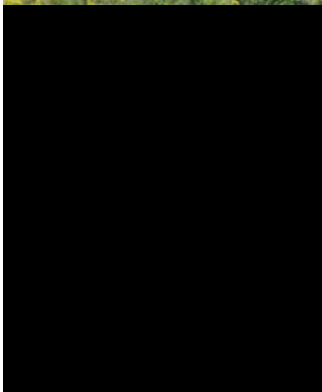
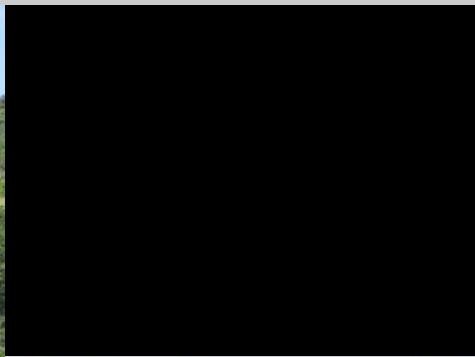
Les caractères urbains : la topographie



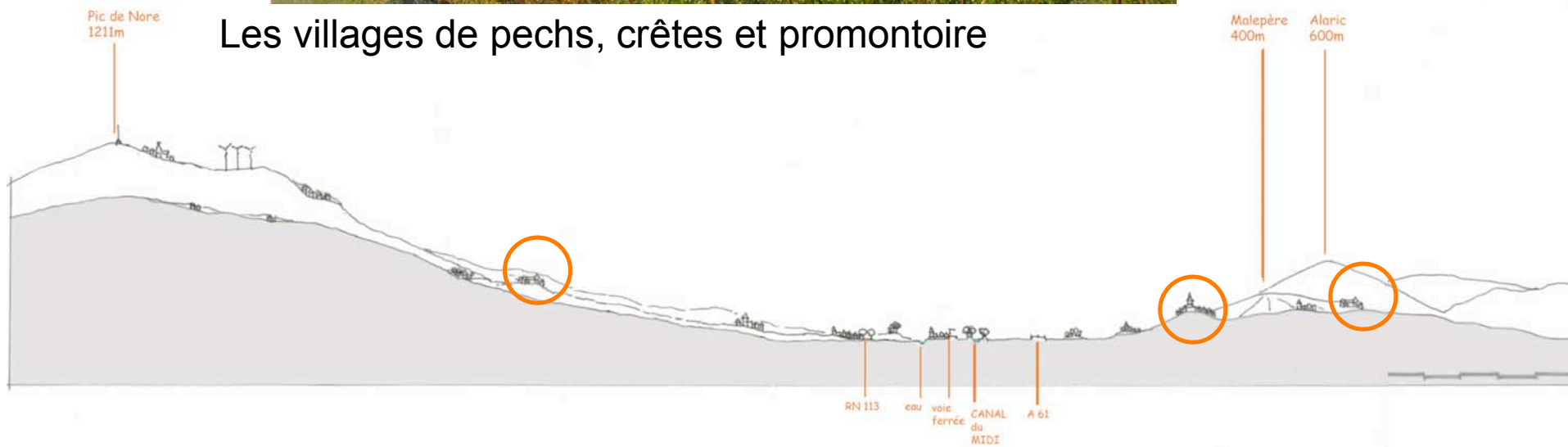
Les villages de plaine et de terrasses



Les caractères urbains : la topographie



Les villages de pechs, crêtes et promontoire



Les caractères urbains

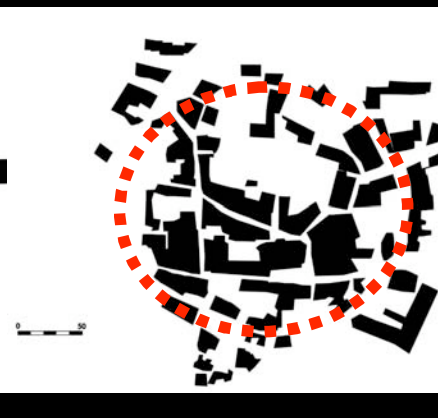


Azille

Arzens

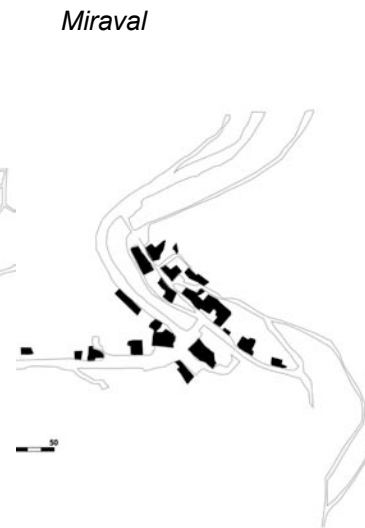
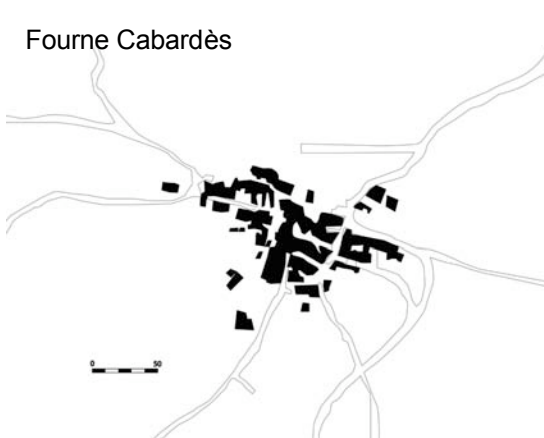
Marseillette

Villeneuve Minervois



L'héritage des formes contenues

Les caractères urbains

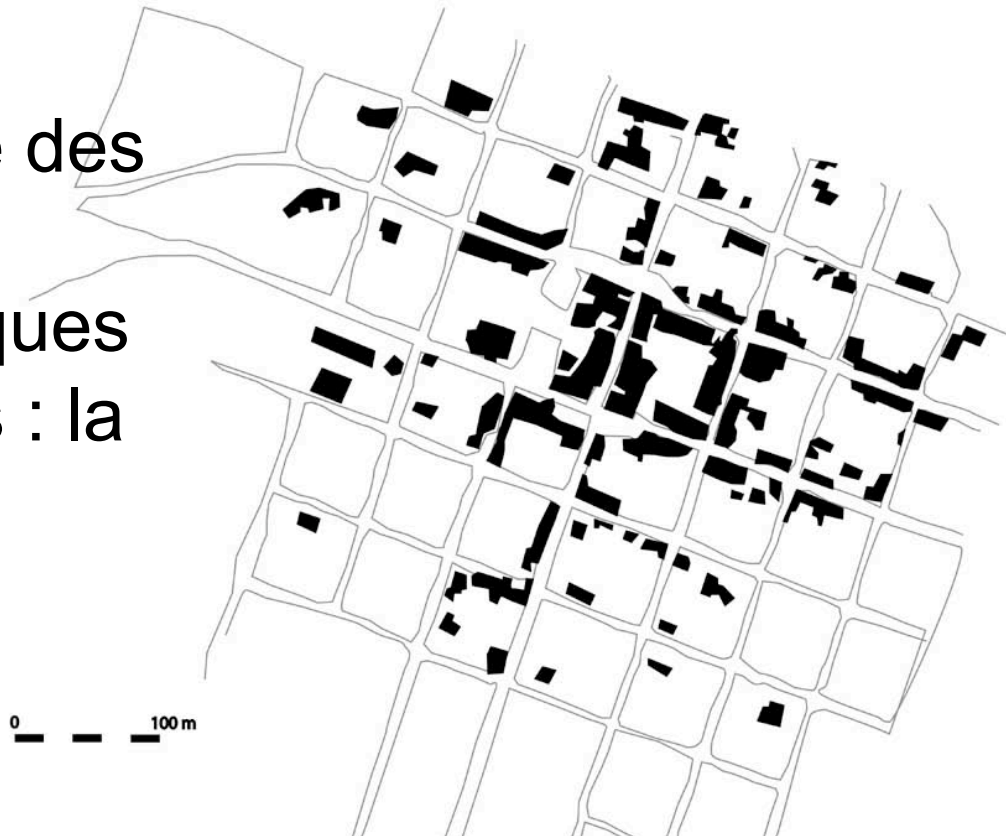


L'héritage des formes ouvertes, en terrasses installées dans la topographie

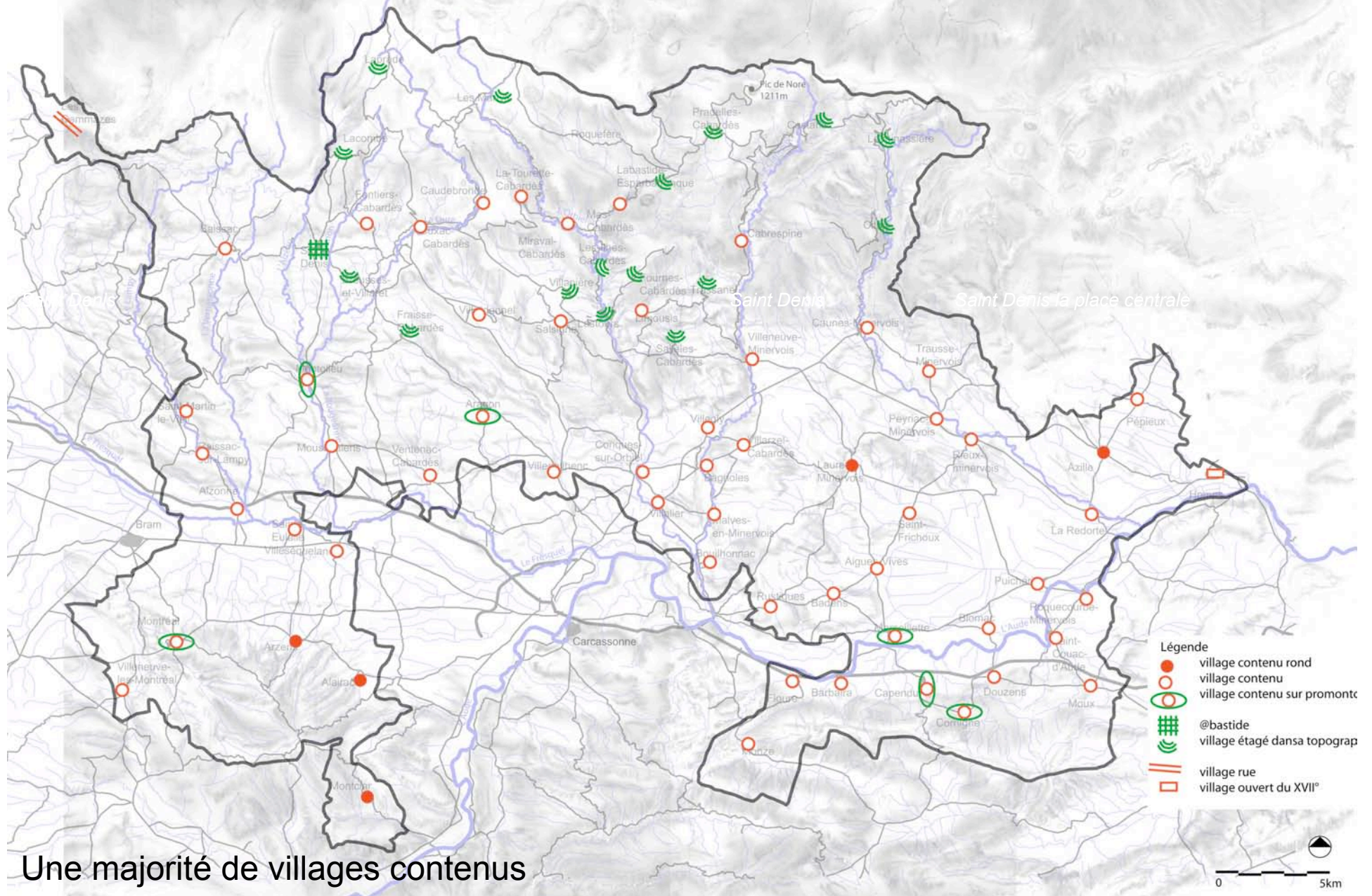
Les caractères urbains



L'héritage des formes géométriques régulières : la bastide



Les caractères urbains

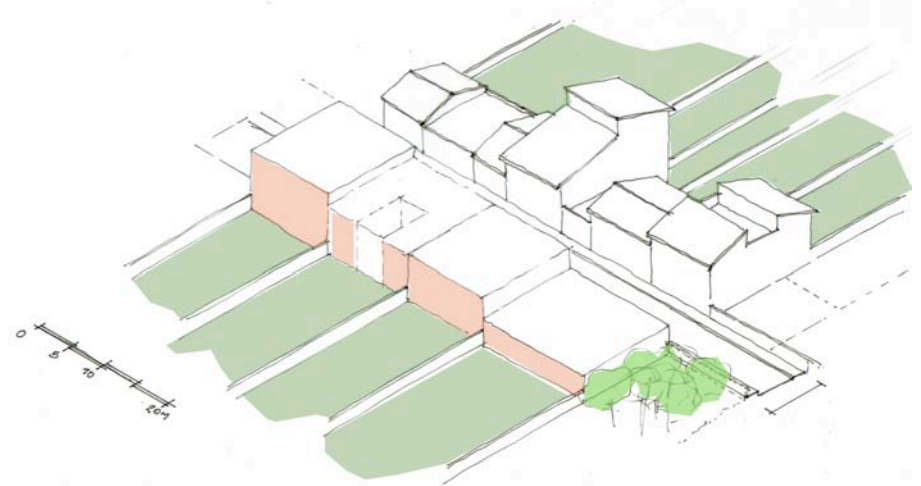
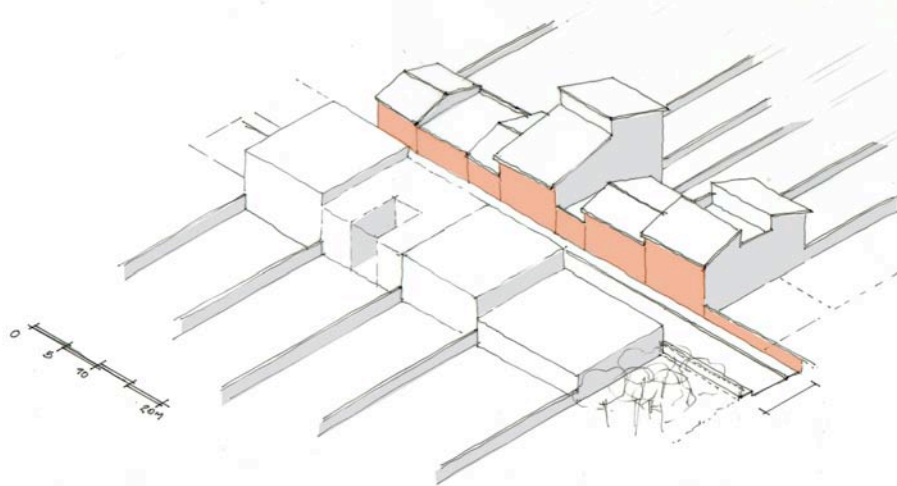


Une majorité de villages contenus
Des villages étagées sur la montagne noire

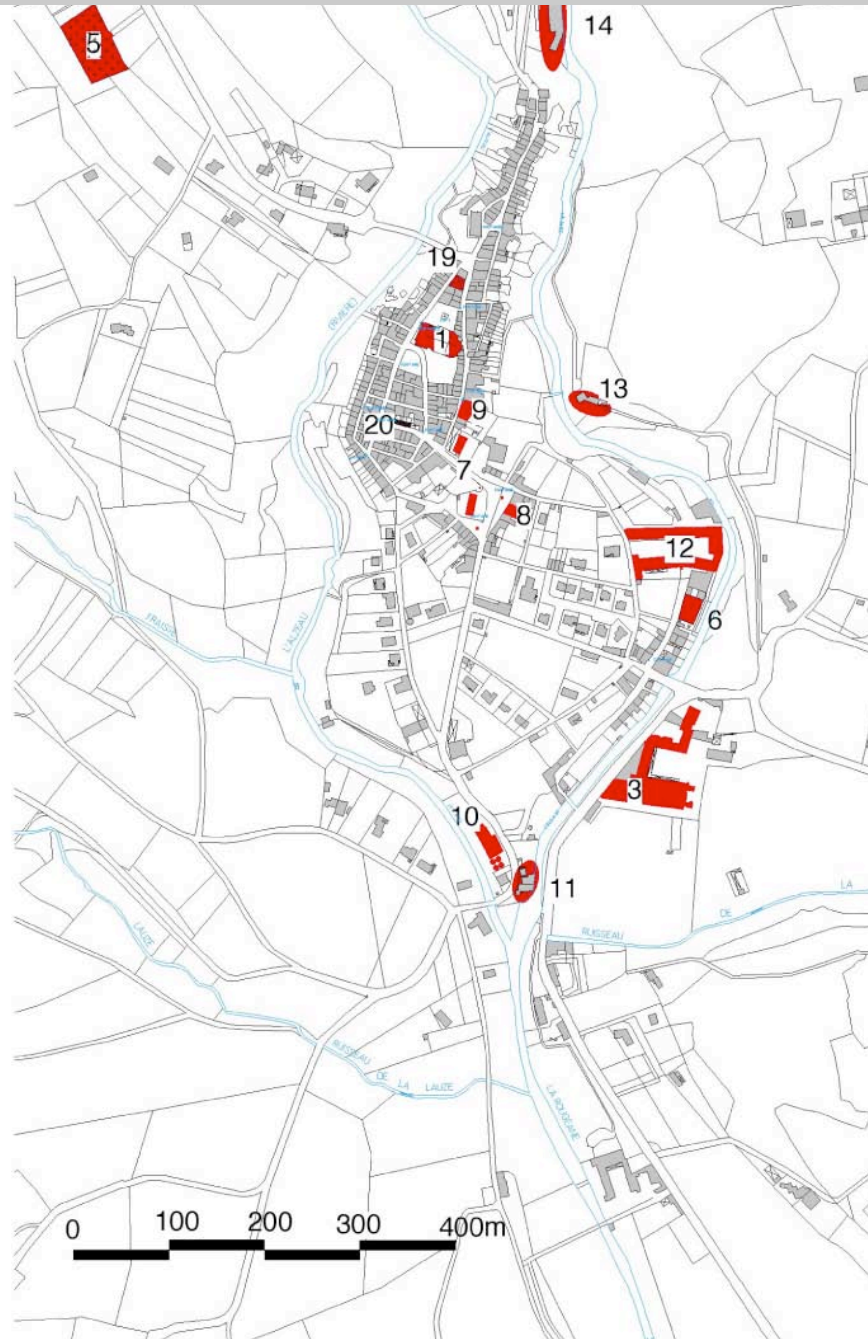
Les caractères urbains



La mise en place des faubourgs :
l'alignement le long de la rue, parcelles plus grandes, jardins



Les caractères urbains



Les Ilhes Cabardés



Azille



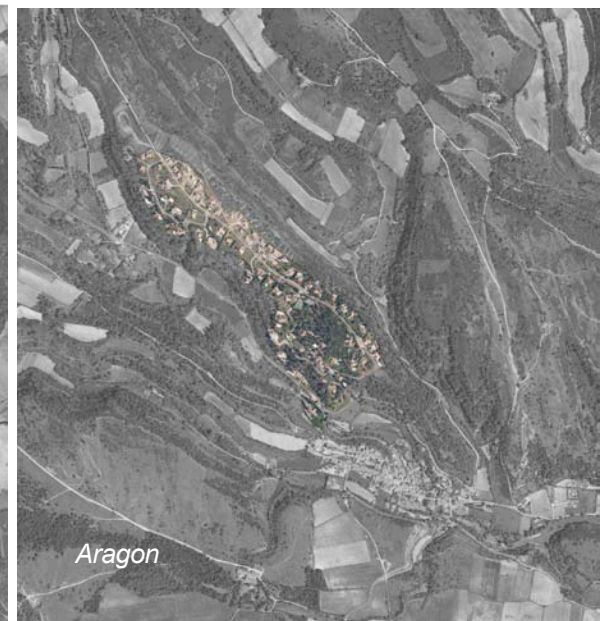
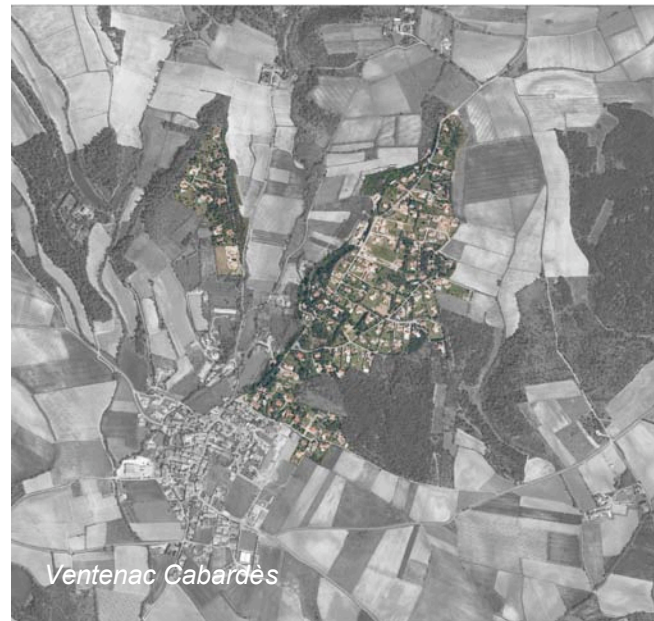
Villardonnell



Badens

Au XIX^e siècle : requalification de la ville sur elle-même la mise en place des équipements

Les caractères urbains



Les formes de l'extension contemporaine

Les caractères urbains



Ventenac Cabardès



Villanière



Fraissé cabardès



Douzens



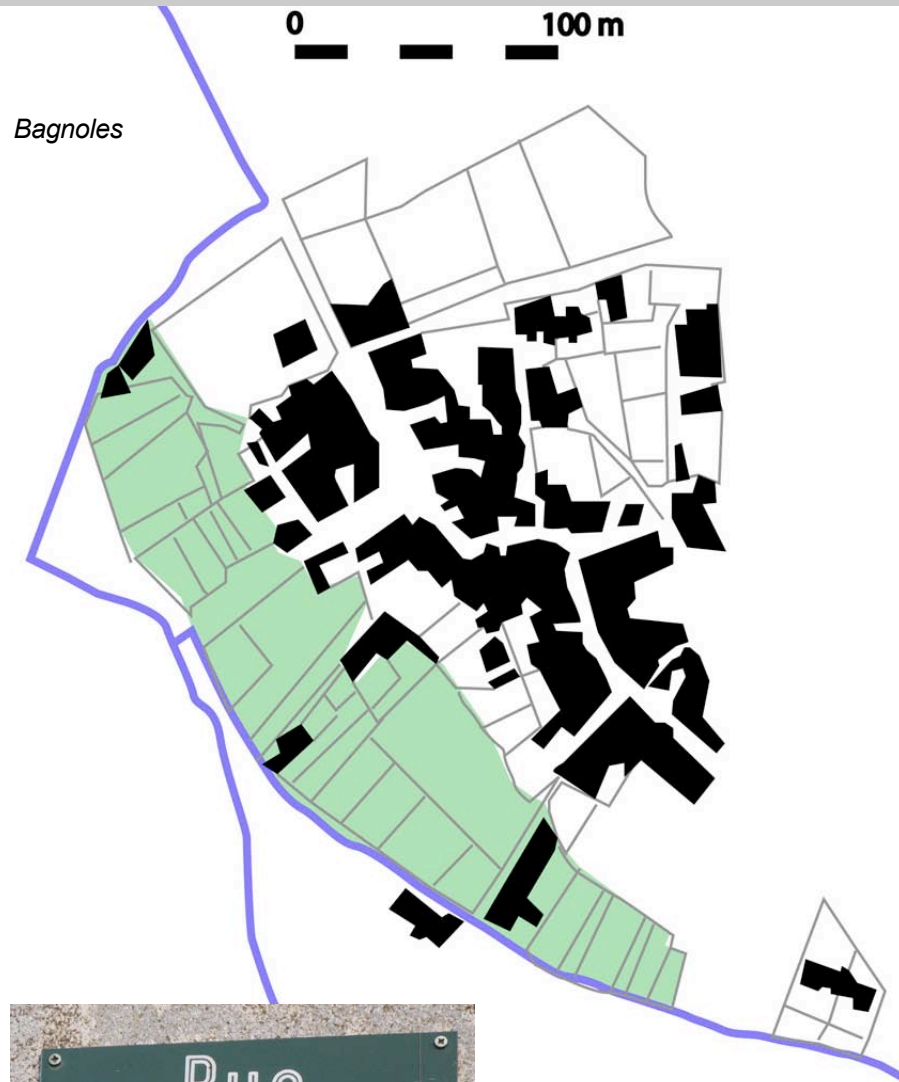
Floure



Saïssac

Les formes de l'extension contemporaine

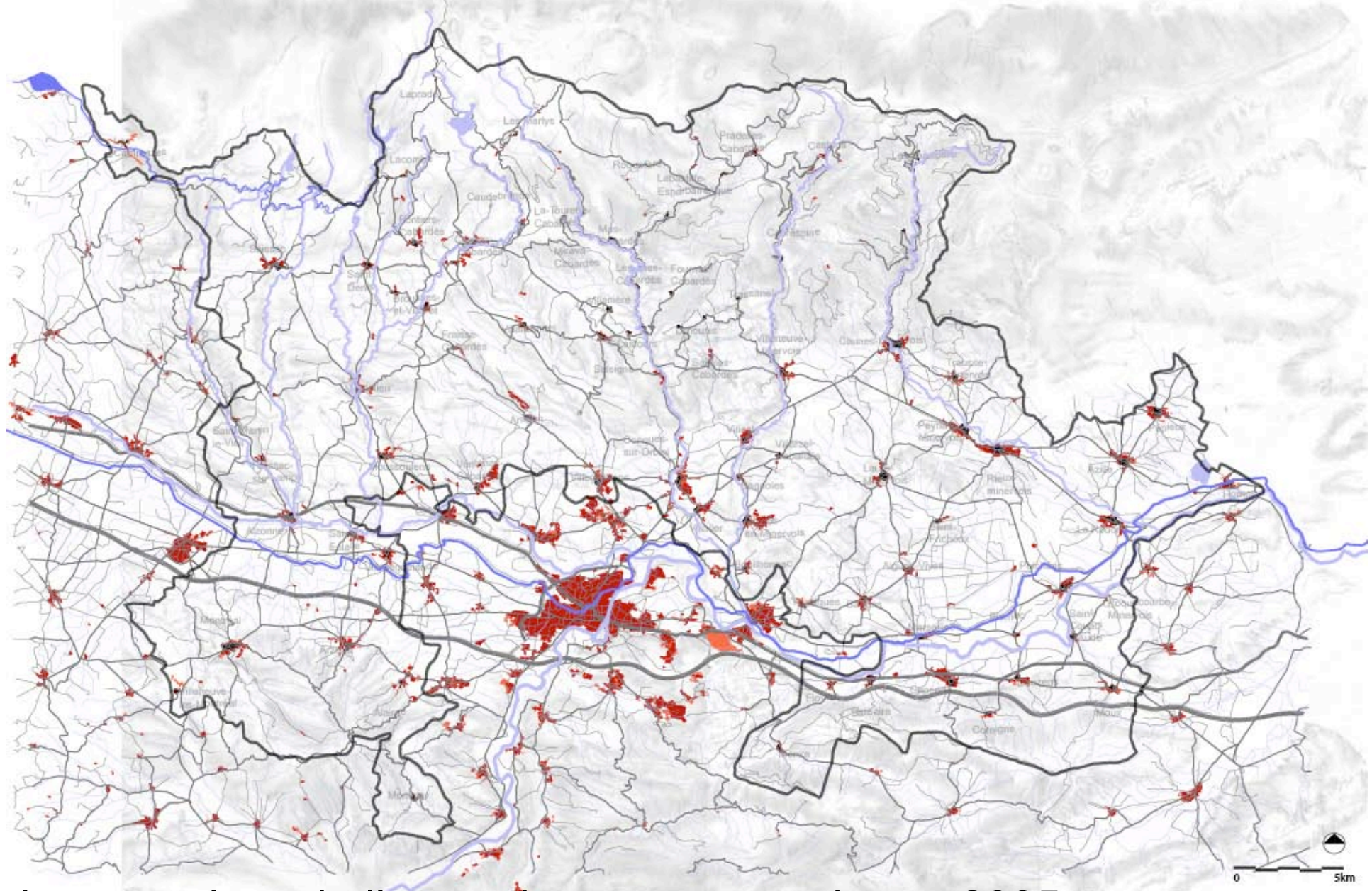
Les caractères urbains



L'importance de la couronne de jardins



Les caractères urbains



Les emprises de l'extension contemporaine -> 2005

Les caractères urbains



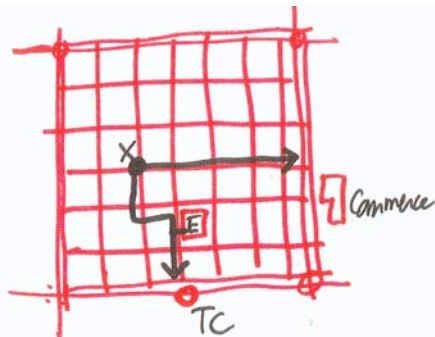
Villeneuve les Montréal



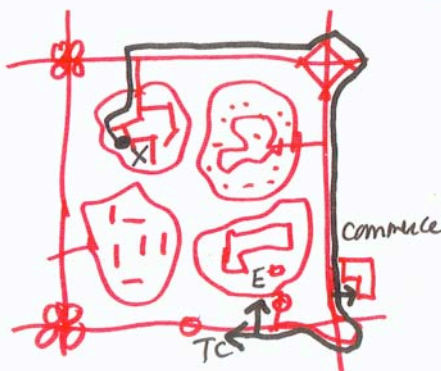
Villegly



Salsigne



dm
2004



Quelle manière de prolonger la ville pour demain?

Les formes urbaines d'aujourd'hui formeront elles le patrimoine urbain de demain?

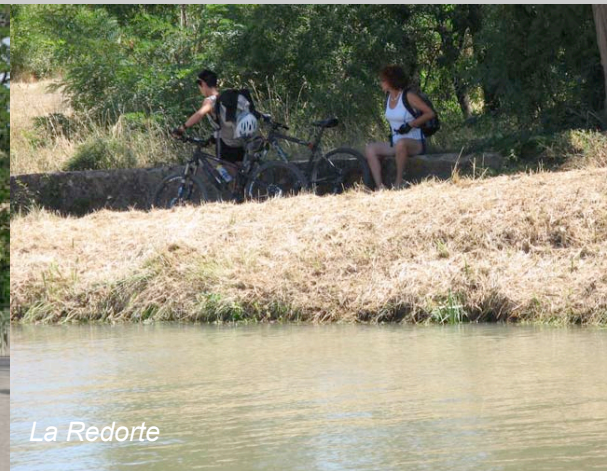
Les infrastructures



Alairac



Barbaira



La Redorte



Labastide E



L'A 61 : 3 échangeurs

La voie ferrée : 3 gares

L'ex RN 113 : un itinéraire pas toujours requalifié

Le contournement de Carcassonne : un diffuseur

Le réseau en étoile des départementales : des axes qui cristallisent urbanisation et installation de périphéries.

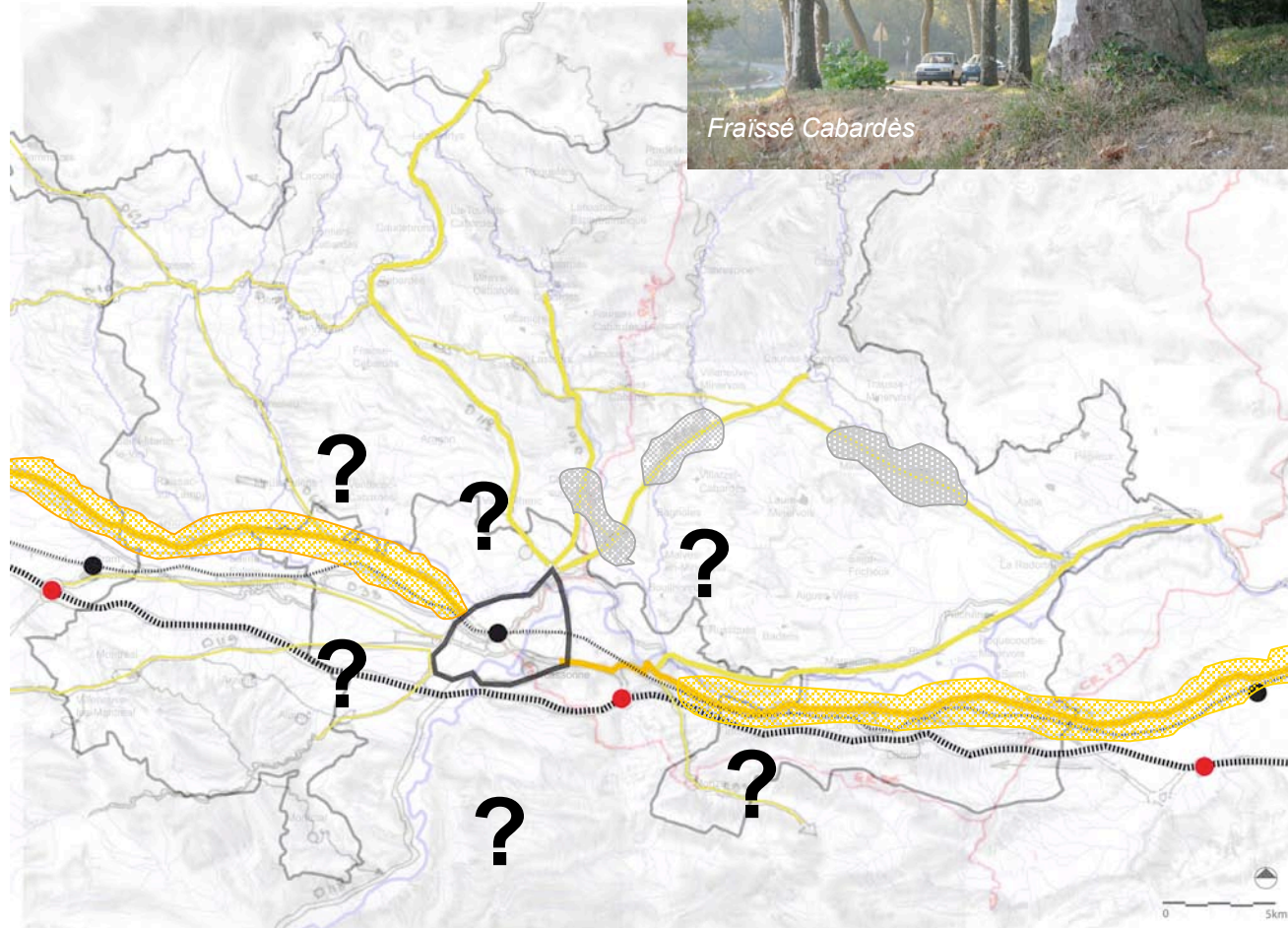
Les chemins de grande randonnée : un potentiel

Le Canal du Midi : un potentiel

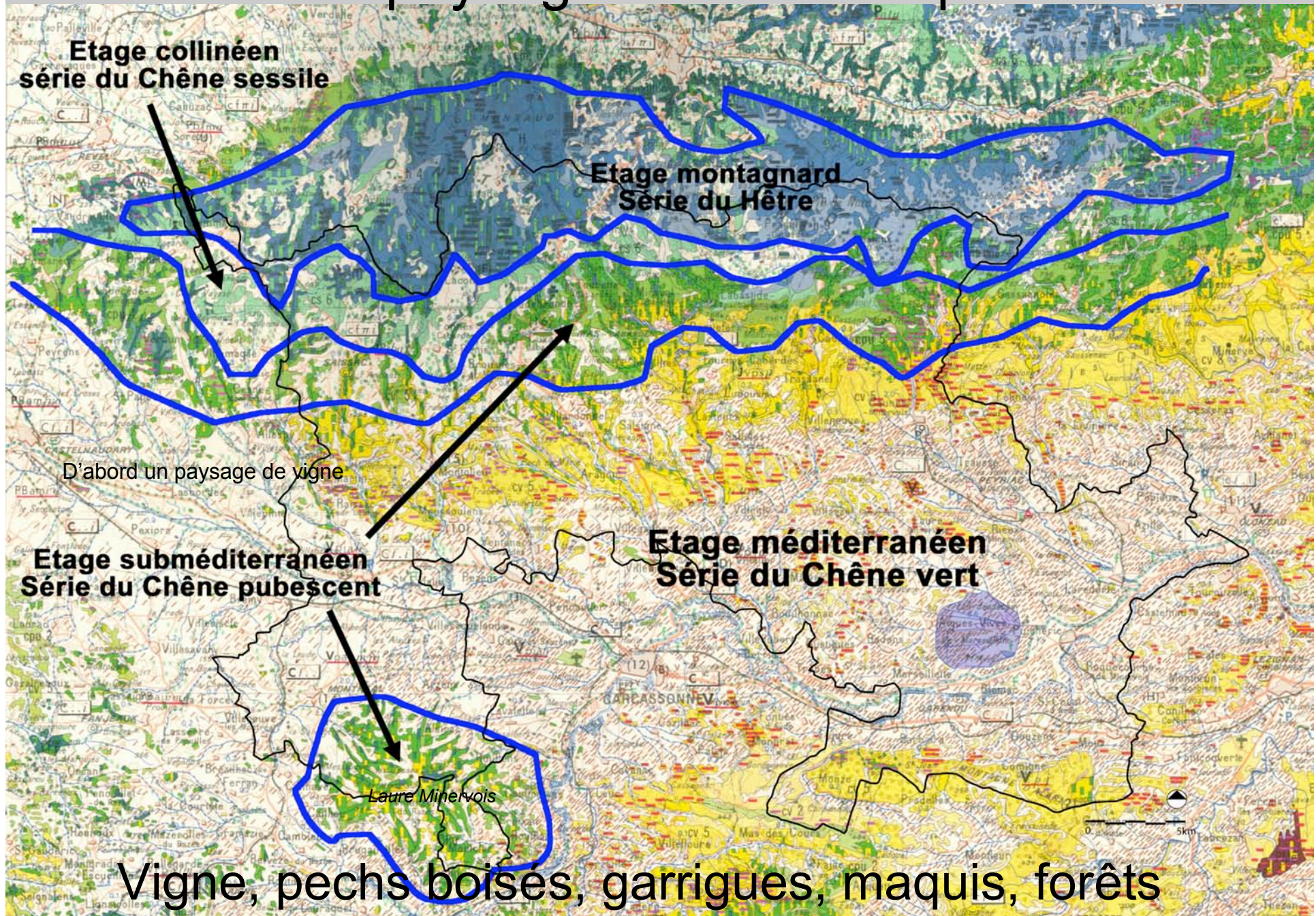
Quel fonctionnement? quelle image?

Les infrastructures

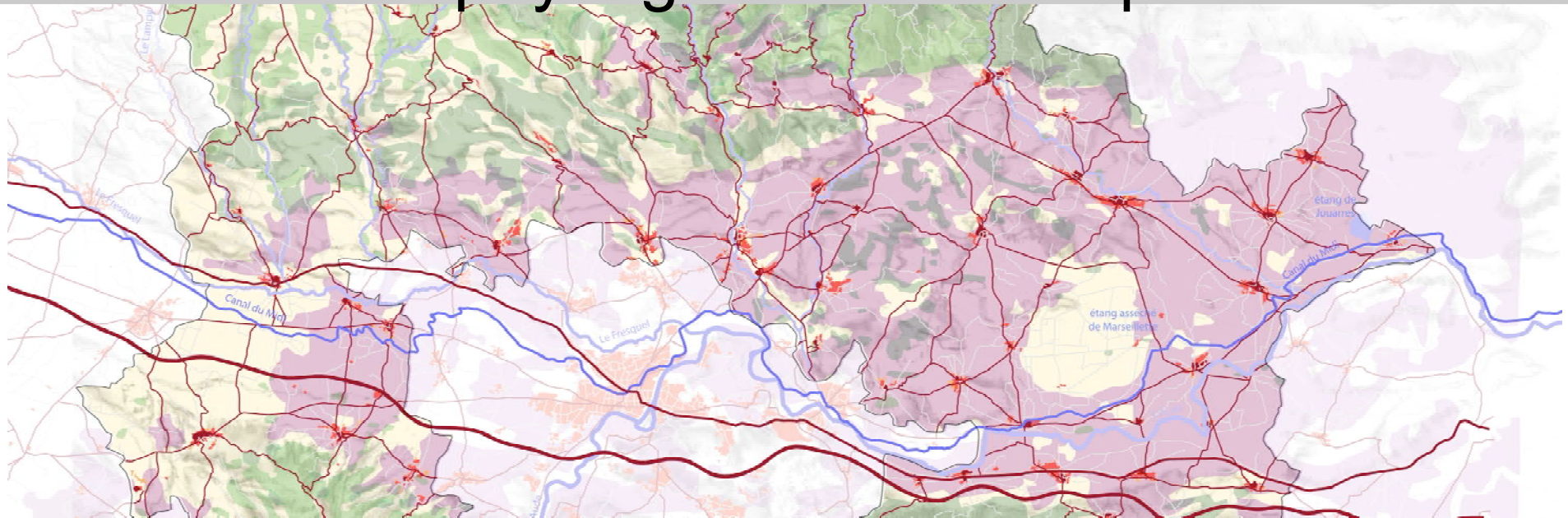
Quelle image?



Les paysages emblématiques



Les paysages emblématiques



La vigne, la garrigue, maquis sur sol siliceux, boisement lâche, les pechs couronnés de pins, cyprès, chênes

Cabane et abri de vigne, soutènement de pierre sèche -> vigne

Le réseau des capitelles et des murs liés à l'ancien usage pastoral



Conques sur Orbieu



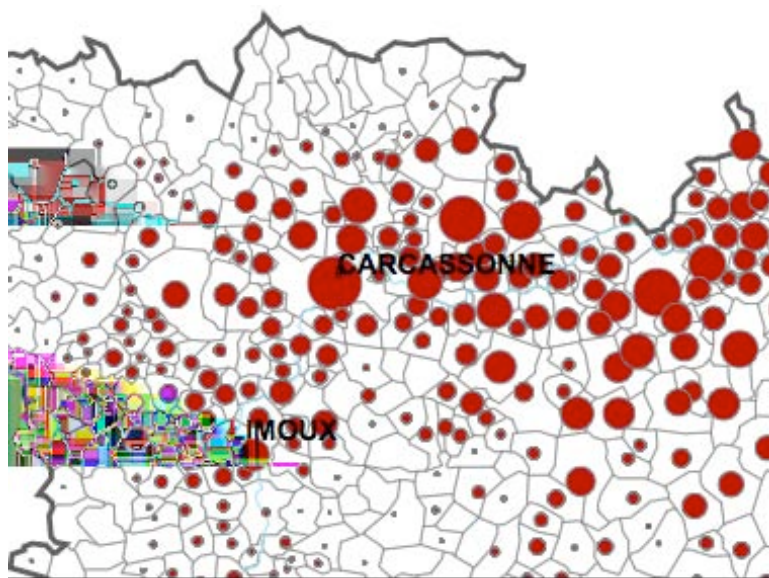
Laure Minervois



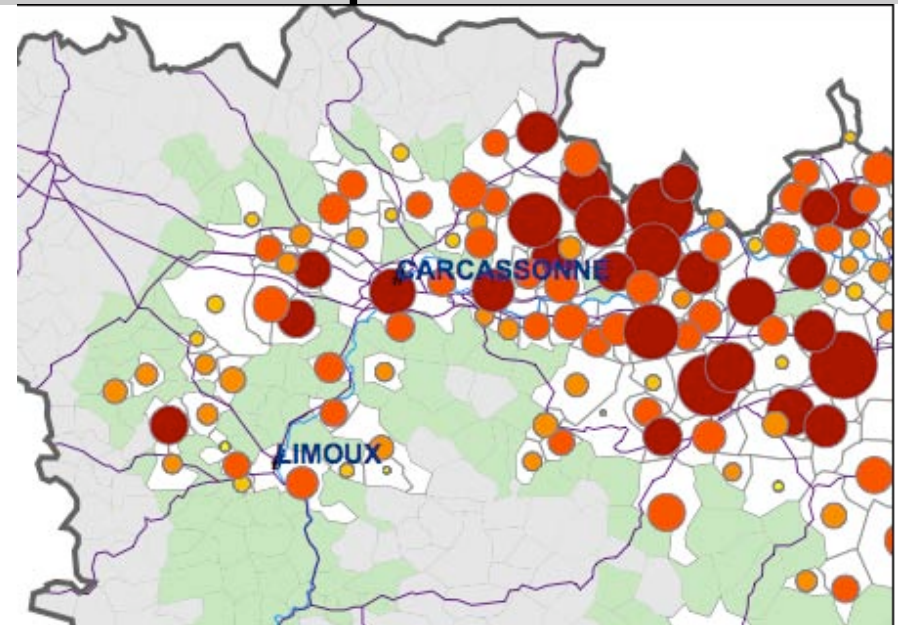
Ventena Cabardésic

La plaine et les contreforts du nord

Les paysages emblématiques



État de la présence de la vigne par commune



État des intentions d'arrachage 08 09

Les enjeux de transformation : l'arrachage bilans perspectives



Laure Minervois



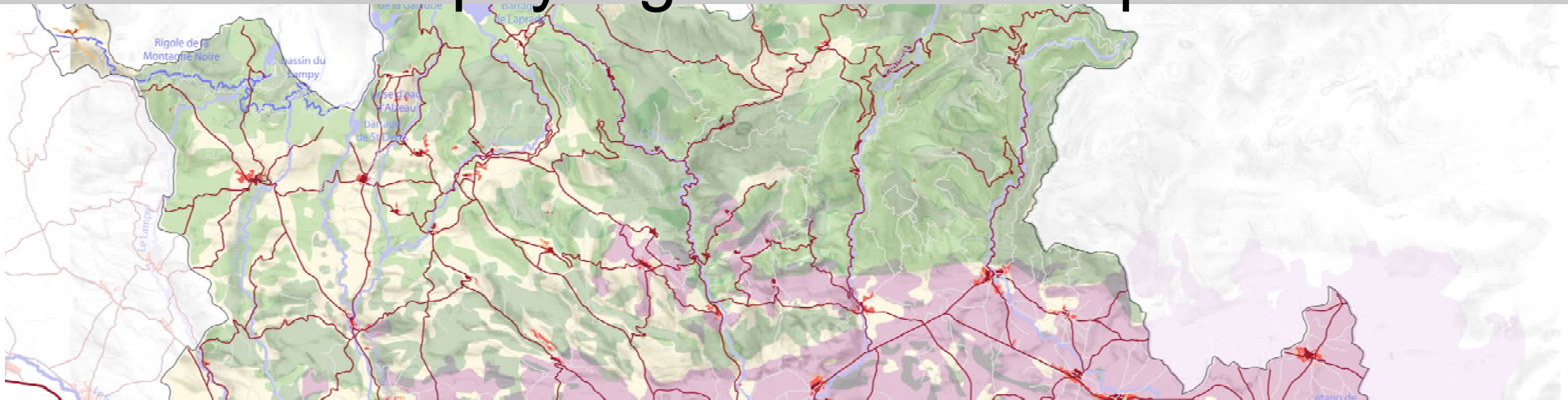
Villeneuve Minervois



Aux environs D'Aragon

La plaine et les contreforts du nord

Les paysages emblématiques



Paysage lié à la morphologie fluviale des gorges, des fonds de vallée étroits, -> des versants en cours de fermeture (enjeu sur limite village et disparition des terrasses et chemins de l'eau)

Un exemple la vallée jardinée de CITOU

Une vallée reconnue en terme d'environnement la vallée du Lampy

-> concentration des espaces reconnus (un peu moins que sur le haut de la montagne)



Les vallées transversales du nord

Les paysages emblématiques



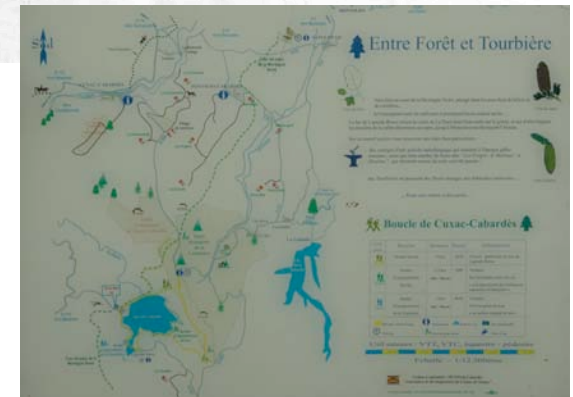
Forêts et prairies, bocage d'élevage

Emprise des résineux

Nord ouest -> ovins la limite AOC Roquefort et sa réduction potentielle

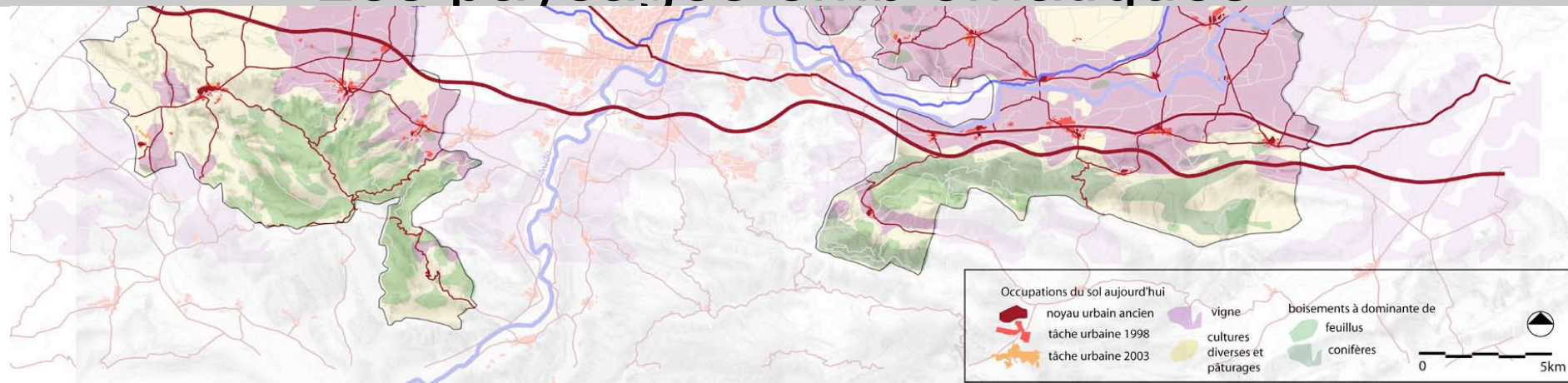
Actions châtaignier dans le Haut Cabardès et le Haut Minervois

La densité la plus forte en espaces naturels reconnus , lieu de préemption du département



Le haut de la Montagne Noire

Les paysages emblématiques



Vignes garrigues couvert boisé pins dominants

Le val de Dagne?

Le poids du relief, les clues, les vallées sèches

Opposition de versant

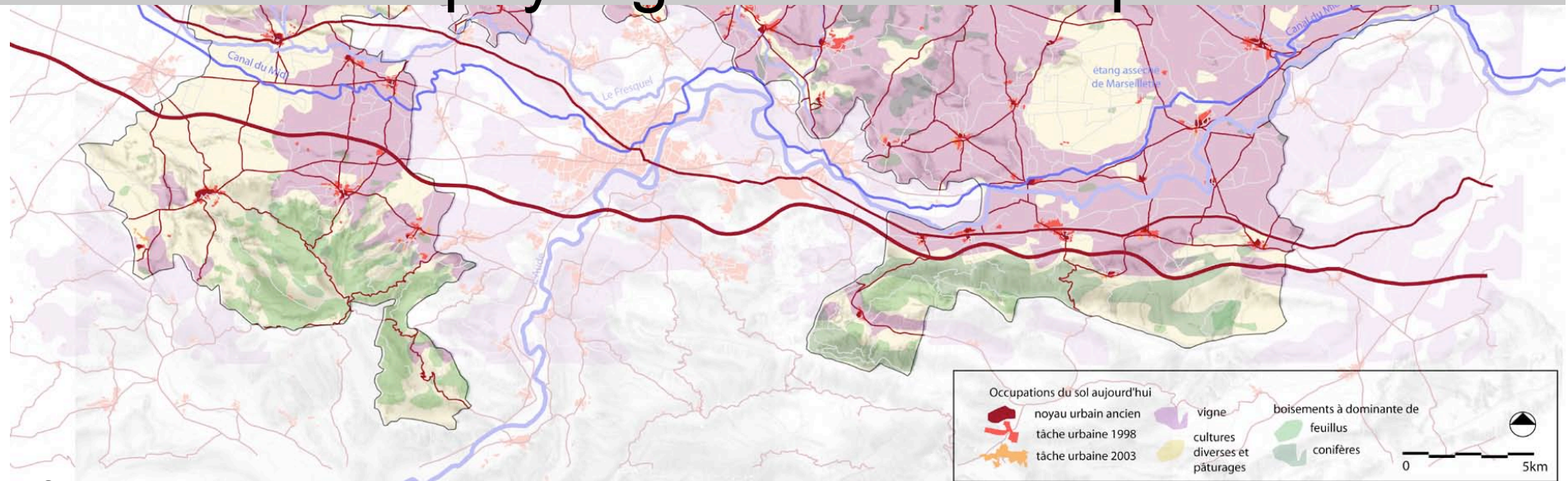
Traces de pastoralisme?

Une borne au sud du pays -> la tour..



L'Alaric

Les paysages emblématiques



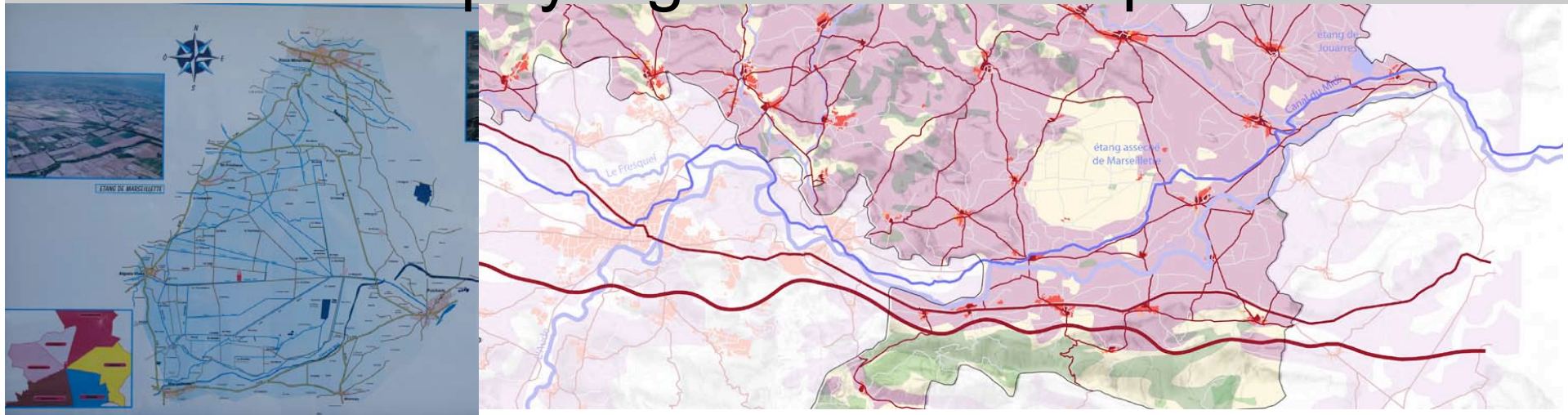
Structure en cône et opposition de micro versant :

- Les facettes boisées
- céréales vignes garrigues



La Malepère

Les paysages emblématiques



Étang asséché mais drainé

Espace naturel reconnu par le département

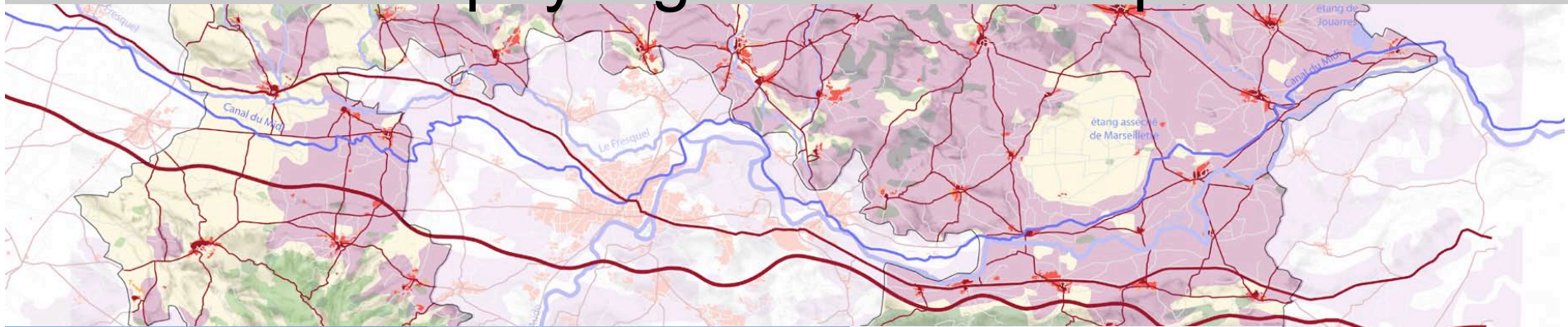
Arboriculture, vignes, maraîchage, riziculture?

Cloisonné par les canaux et les lignes de peupliers d'Italie



L'étang de Marseille

Les paysages emblématiques

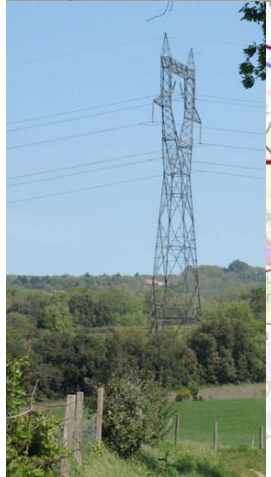
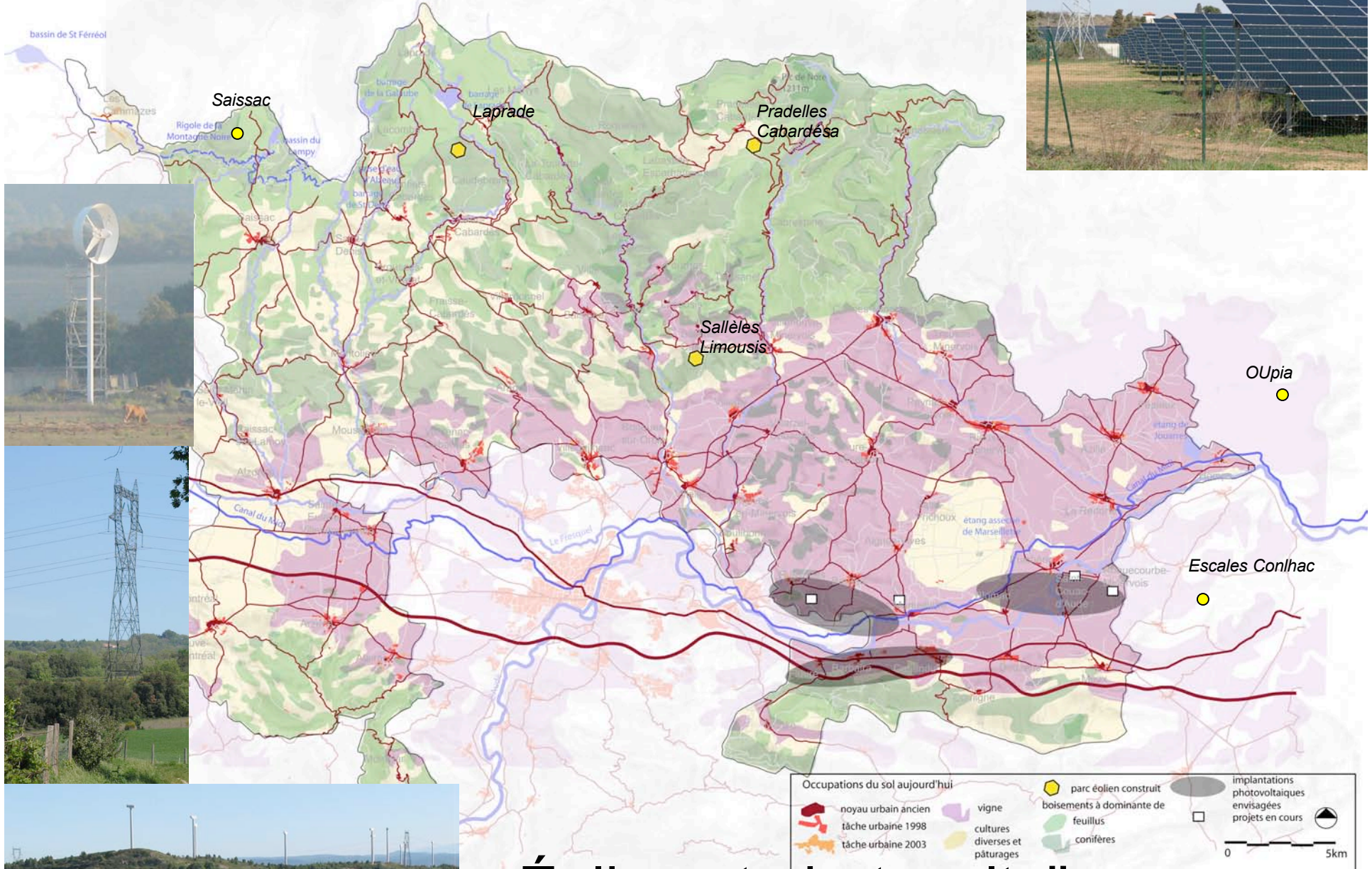


Céréales à l'ouest, gravières en limite ouest, Infrastructures, Vignes



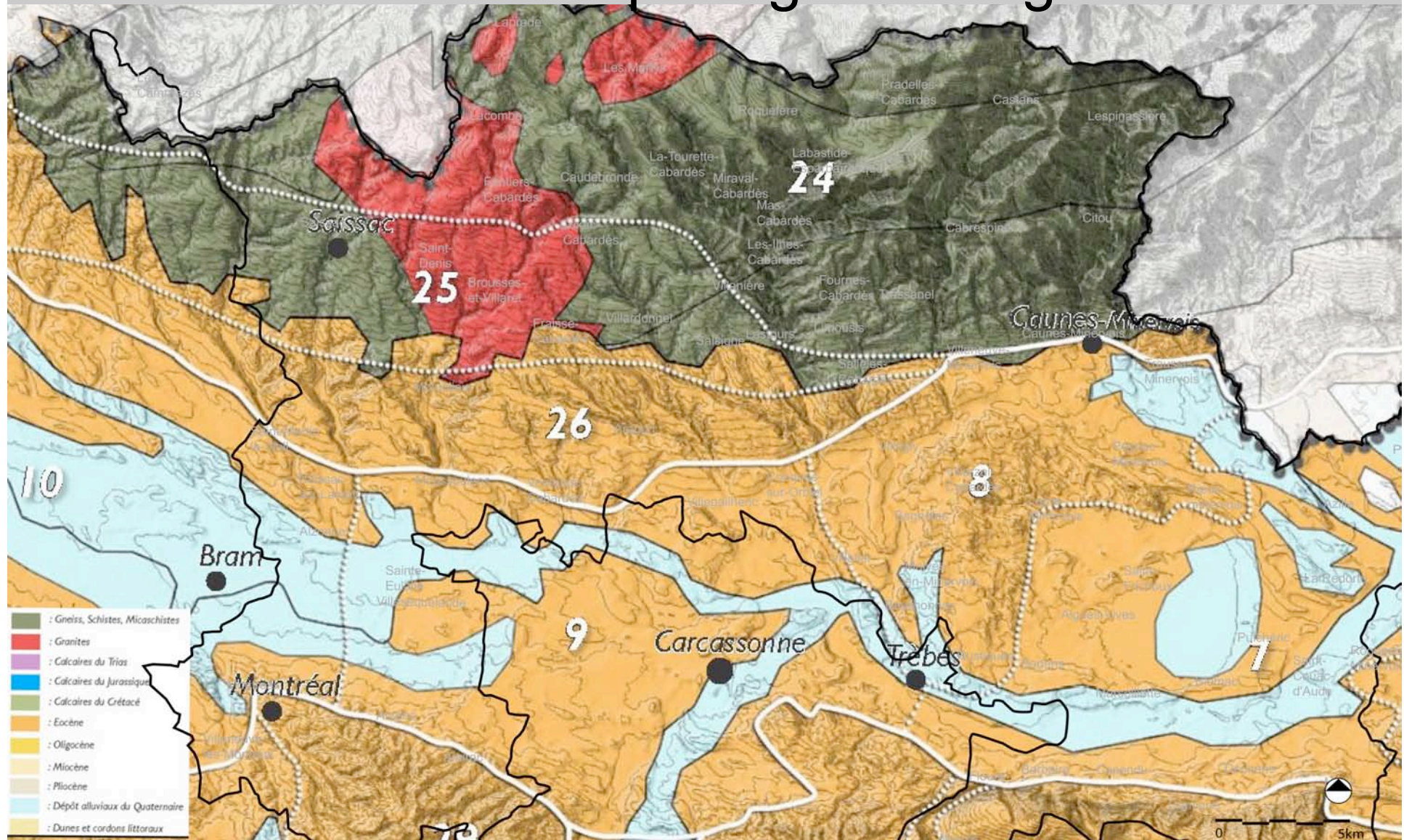
le sillon:une vue d'ensemble et des micro paysages = un caractère partagé et original

Les usages du paysage



Éolien et photovoltaïque

Les caractères partagés et originaux



géologie

Les caractères partagés et originaux



La Tourette



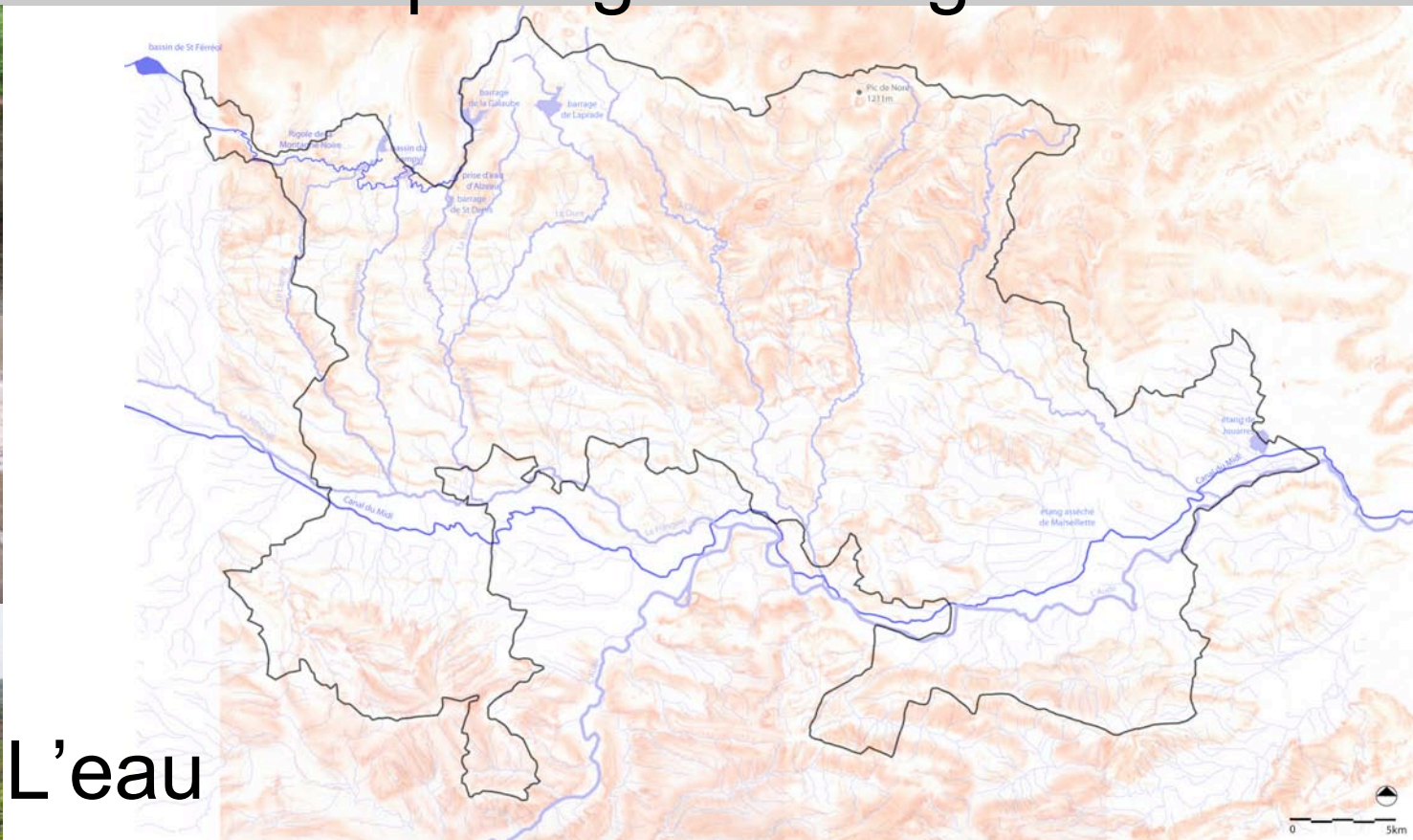
Citou



Azille aqueduc de Jouarres



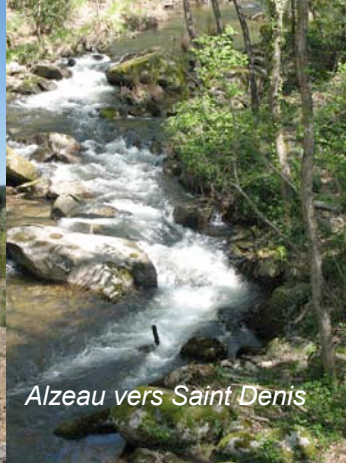
Aude à Puichéric



L'eau



Barrage de Laprade

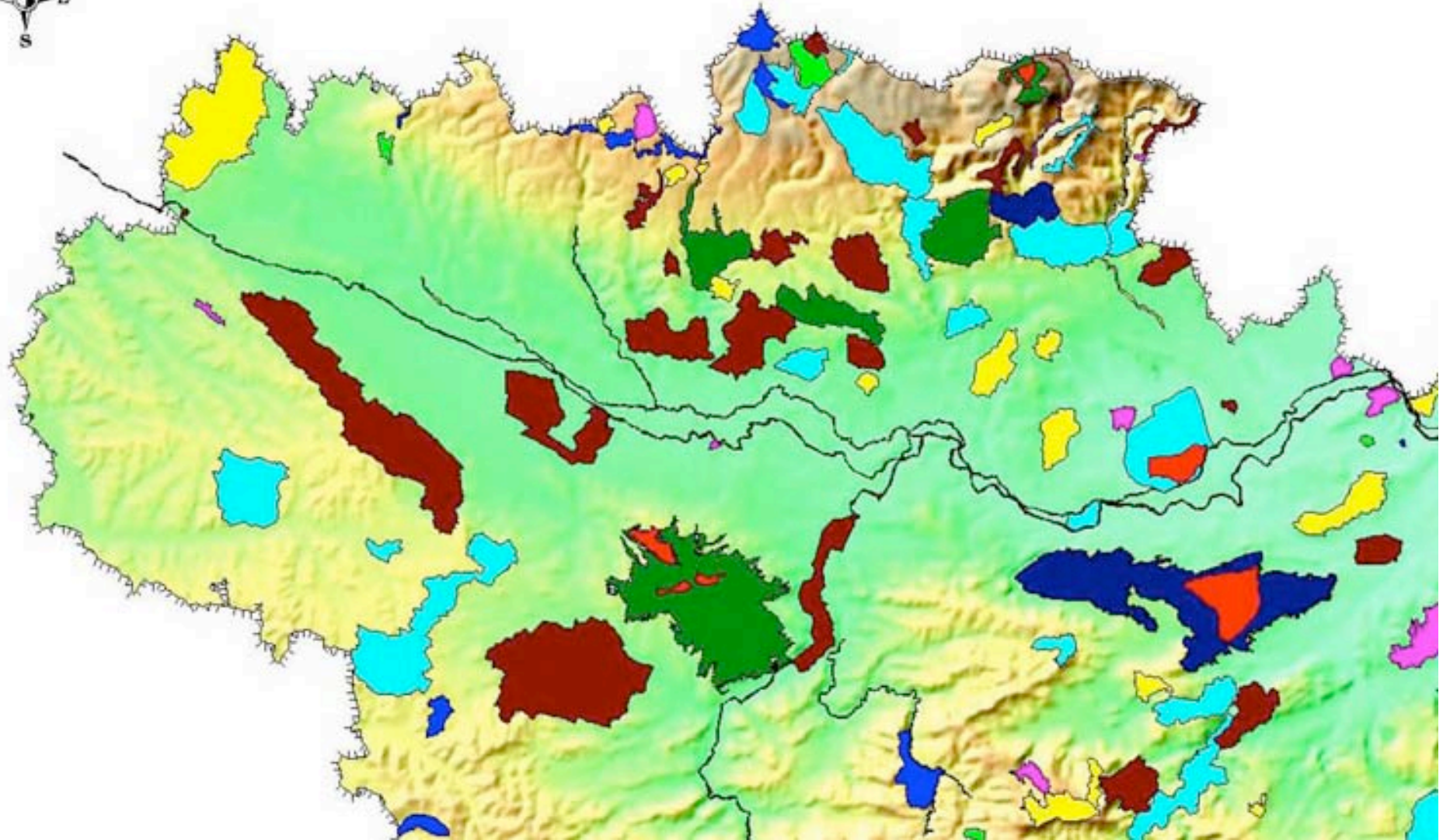


Alzeau vers Saint Denis



Canal à Marseillette

Les caractères partagés et originaux



Les intérêts naturalistes

Les enjeux

Les intérêts :

- une diversité, source de richesses,
- une diversité d'acteurs
- une dynamique d'actions engagées

Les enjeux culturels, urbains, naturels..... :

- 1 habitat ancien et valorisation
- 2 patrimoine construit récent et reconnaissance
- 3 les formes de l'extension urbaine
- 4 les espaces publics comme lien
- 5 la préservation des couronnes de jardins et la positivation des zones inondables
- 6 les entrées de ville et les secteurs spécialisés
- 7 les déplacements : les routes et itinéraires (hiérarchisation, mise en valeur ,
préservation)
- 8 la préservation et reconnaissance des systèmes liés à l'eau et à la géologie
- 9 la place des énergies renouvelables dans le paysage
- 10 les évolutions des structures du paysage : vigne, forêt, pâturages....